



AUTOTUOJAT
JA -TEOLLISUUS



AUTOALAN
KESKUSLIITTO



Autoalan
Tiedotuskeskus

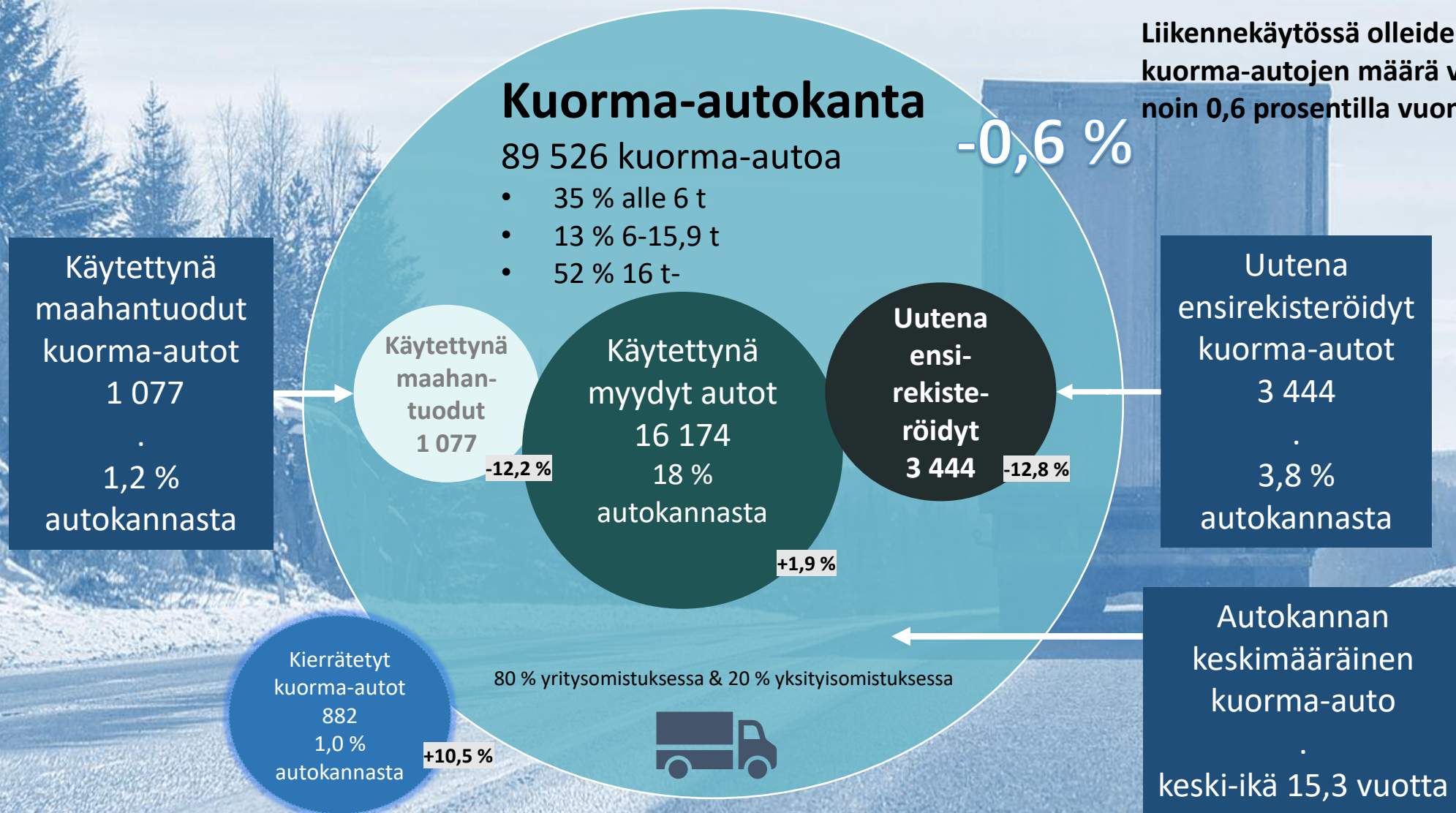
KUORMA-, PAKETTI- JA LINJA-AUTOT

Vuosikatsaus

13.1.2025

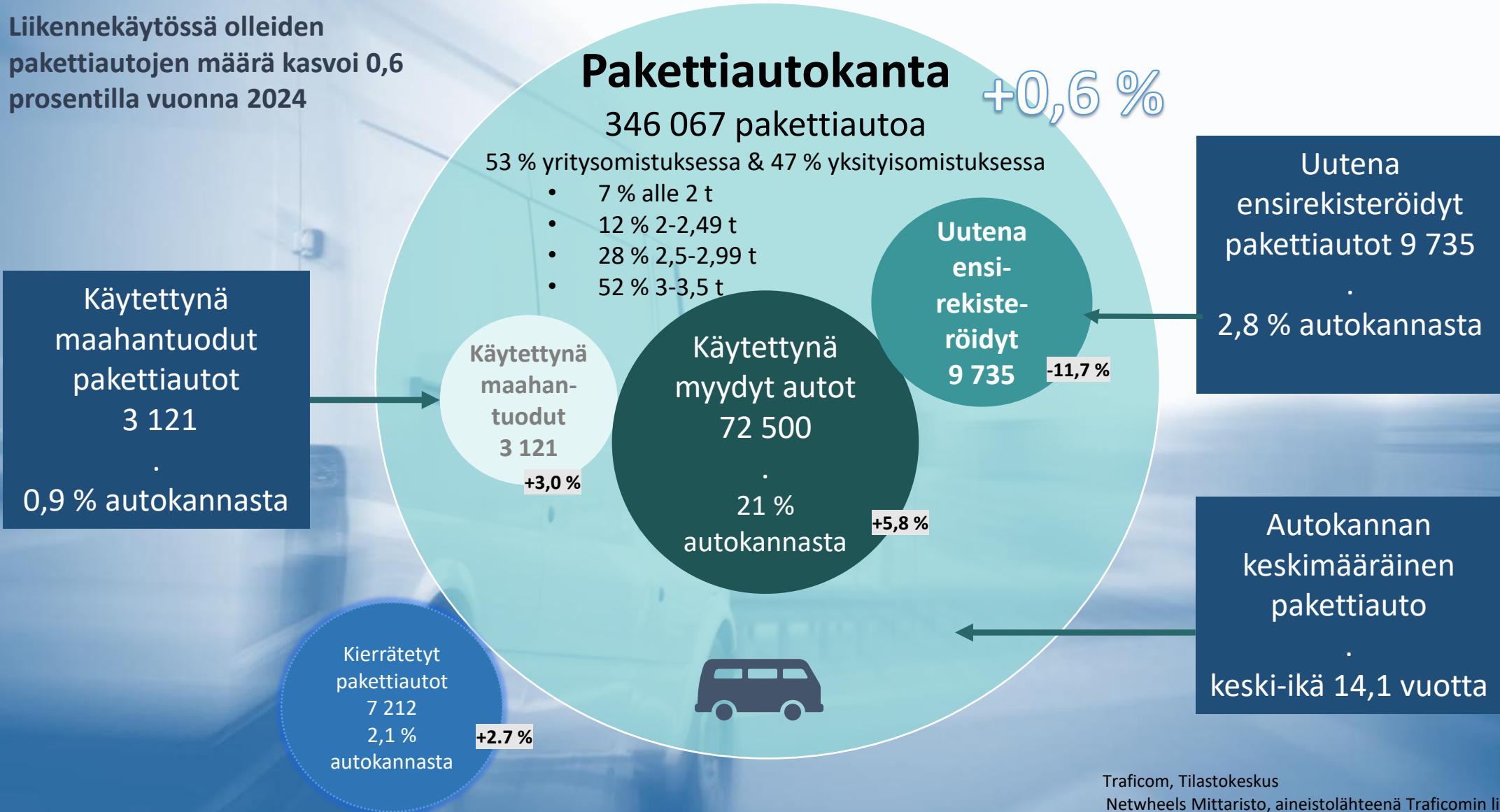
Kuorma-autokannan muutokset vuonna 2024

Liikennekäytössä olleiden kuorma-autojen määrä väheni noin 0,6 prosentilla vuonna 2024



Pakettiautokannan muutokset vuonna 2024

Liikennekäytössä olleiden pakettiautojen määrä kasvoi 0,6 prosentilla vuonna 2024



Linja-autokannan muutokset vuonna 2024

Liikennekäytössä olleiden linja-autojen määrä kasvoi noin 1,3 prosentilla vuonna 2024.

Linja-autokanta

11 139 linja-autoa

- 65 % vähintään 8 t
- 35 % alle 8 t

+1,3 %

Käytettynä
maahantuodut
linja-autot
241
2,2 %
autokannasta

Käytettynä
maahan-
tuodut
241
-6,2 %

Käytettynä
myydyt autot
1 492
13 %
autokannasta

+13,4 %

Uutena
ensi-
rekiste-
roidyt
561
+125 %

Uutena
ensirekisteröidyt
linja-autot
561
5,0 %
autokannasta

Kierrätetyt linja-
autot
253
2,3 %
autokannasta

+47,1 %

95 % yritysomistuksessa & 5 % yksityisomistuksessa



Autokannan
keskimääräinen
linja-auto
keski-ikä 13,2 vuotta

Markkinaennuste vuodelle 2025

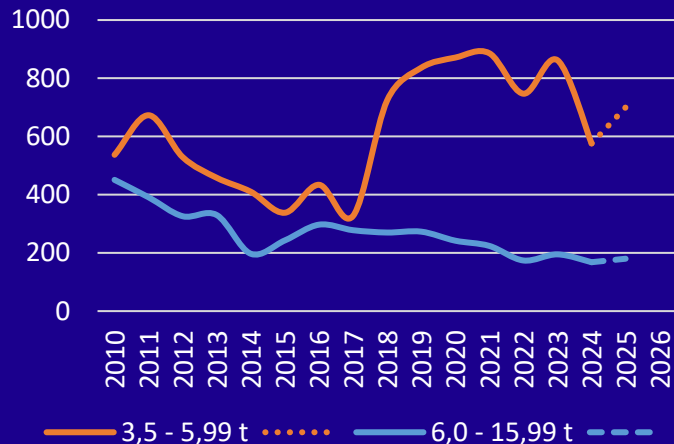
Ajoneuvolaji	2021	muutos vuoteen 2020	2022	muutos vuoteen 2021	2023	muutos vuoteen 2022	2024	muutos vuoteen 2023	ennuste 2025 *)	muutos vuoteen 2024
henkilöautot	98 484	+2,1 %	81 700	-17,0 %	87 508	+7,1 %	74 072	-15,4 %	80 000	+8,0 %
pakettiautot	12 893	+0,4 %	11 193	-13,2 %	11 023	-1,5 %	9 735	-11,7 %	10 500	+7,9 %
kuorma-autot, alle 6 t	886	+1,7 %	747	-15,7 %	862	+15,4 %	576	-33,2 %	700	+21,5 %
kuorma-autot, 6-16 t	224	-7,4 %	174	-22,3 %	195	+12,1 %	168	-13,8 %	180	+7,1 %
kuorma-autot yli 16 t	2 426	+4,7 %	2 420	-0,2 %	2 892	+19,5 %	2 700	-6,6 %	2 300	-14,8 %
kuorma-autot yhteensä	3 536	+3,1 %	3 341	-5,5 %	3 949	+18,2 %	3 444	-12,8 %	3 180	-7,7 %
linja-autot, alle 8 t	115	-9,4 %	102	-11,3 %	122	+19,6 %	214	+75,4 %	150	-29,9 %
linja-autot, 8 t -	247	+57,3 %	314	+27,1 %	124	-60,5 %	347	+179,8 %	250	-28,0 %
linja-autot yhteensä	362	+27,5 %	416	+14,9 %	249	-40,1 %	561	+125,3 %	400	-28,7 %

*) Henkilö- ja pakettiautojen ennusteita on tarkistettu viimeksi 17.12.2024 ja kuorma- ja linja-autojen 4.11.2024.

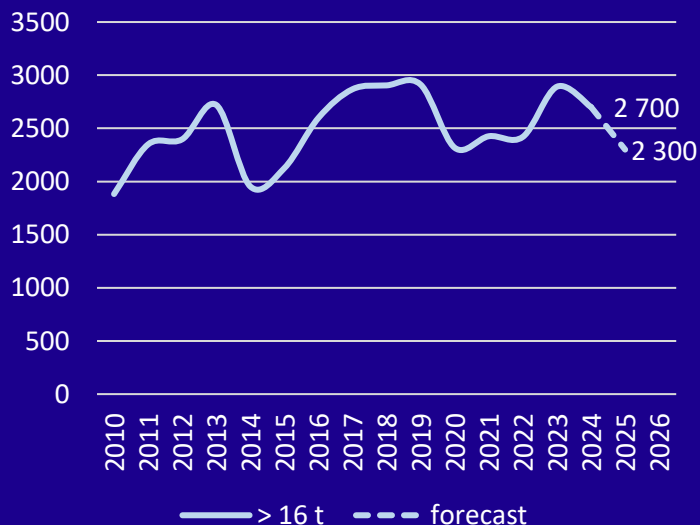
Kuorma-autojen markkinaennuste



Ensirekisteröinnit 3,5-15,9 t



Ensirekisteröinnit 16 t -



Kasvuindikaattorit

- työllisyys on talouden suhdanteeseen nähden hyvä
- komponenttipula ja tuotannon viiveet ovat hellittäneet vuoden 2023 aikana ja uusien autojen saatavuus ja varastotilanne on hyvä
- talouden ennakoitaan kääntyvän kasvuun vuonna 2024
- inflaation kasvu on hidastunut pitkän aikavälin tavoitteiden mukaiseksi
- korkojen lasku on nopeutunut
- energiamarkkinat ovat Suomessa vakaat ja energian hinnan ennakoitaan pysyvän verrattain matalana
- kaasu- ja sähkökuorma-autojen hankintatuen päättymisen vuoden 2024 lopussa kiihdytti kaasukuorma-autojen kysyntää

Laskevat indikaattorit

- talouden taantuma vähentää kuljetuskysyntää
- rakentamisen suhdanne on vuonna 2024 vielä heikko ja rakentamisen volyymin ennakoitaan kasvavan hyvin maltillisesti
- työllisyys on heikentynyt odotuksia enemmän, vaikka heikkeneminen onkin edelleen taantumaa nähden maltillista
- Suomen tärkeimpien vientimaiden hitaan talouskasvun näkymät leikkaavat teollisuuden tilauksia ja viennin ennakoitaan kasvavan selvemmin vasta vuonna 2025
- kuljetusyritysten investointimahdollisuudet ovat heikot
- kaasu- ja sähkökuorma-autojen hankintatuen päättymisen vuoden 2024 lopussa vähentää lähivuosina niiden kysyntää

Markkinoiden riskitekijät

- geopoliittinen tilanne voi kiristyä entisestään ja sotatilanne voi laajentua muille alueille
- globaalit talousennusteet ovat geopoliittisen tilanteen takia poikkeuksellisen epävarmoja
- talouden taantuma voi osoittautua ennakoitua pidemmäksi ja heijastua ennakoitua enemmän kuljetuskysyntään

Linja-autojen markkinaennuste



Kasvuindikaattorit

- joukkoliikenteen pitkäjänteiseen palvelujen kehittämiseen on suurimmilla kaupunki-seuduilla sitouduttu
- pienikokoisten linja-autojen uusimistarve on kasvussa hiljaisten investointivuosien jälkeen



Laskevat indikaattorit

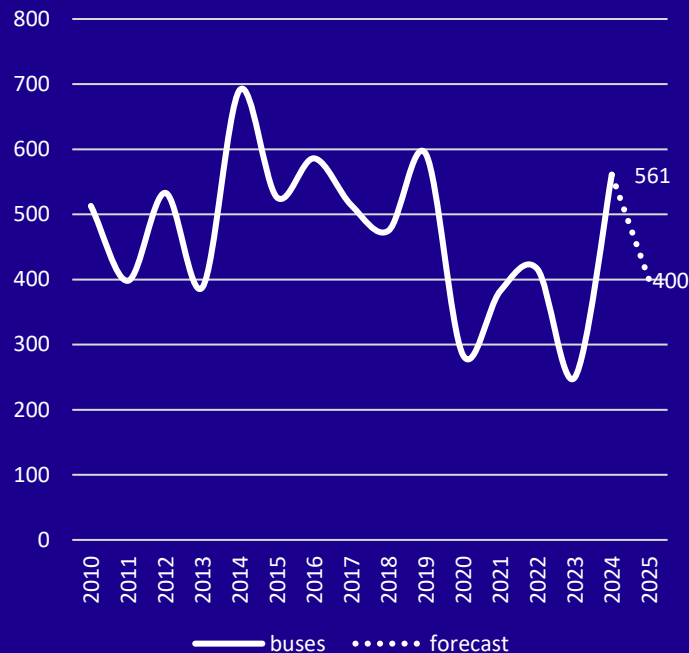
- joukkoliikennelippujen arvonlisäverokanta nousi 10 prosentista 14 prosenttiin vuoden 2025 alussa
- kaupunkiseutujen bussiliikenteen kilpailutuksia on vuonna 2025 odotettavissa niukasti
- investoinnit kaukoliikenteen kalustoon ovat edelleen poikkeuksellisen matalalla
- julkisen sektorin mahdollisuudet investoida joukkoliikennepalveluihin vähenevät julkisen talouden ja erityisesti kuntatalouden taantumassa



Markkinariskit

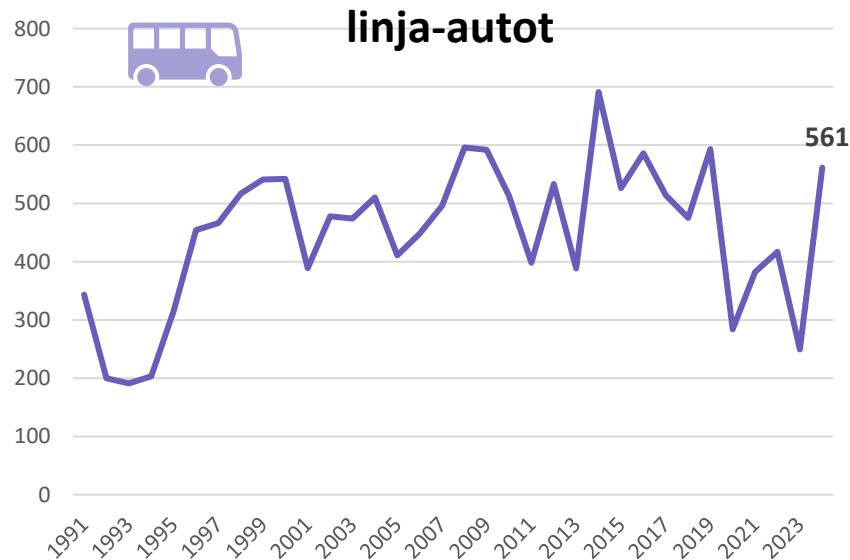
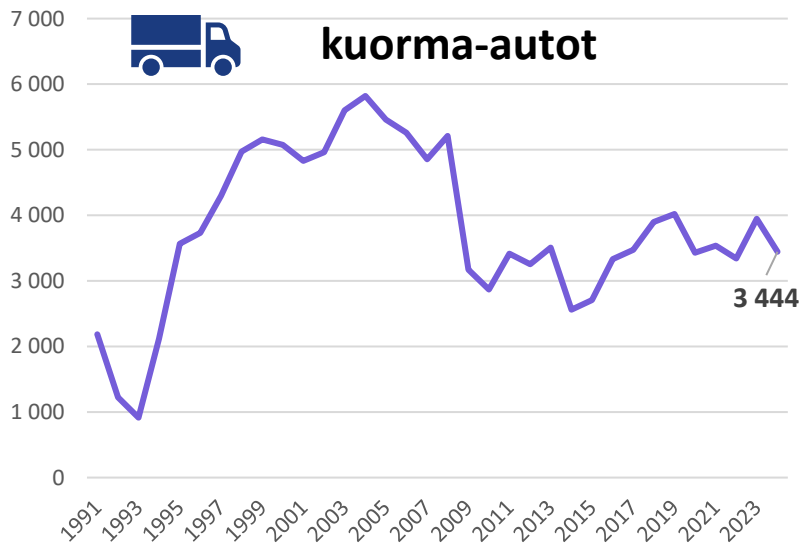
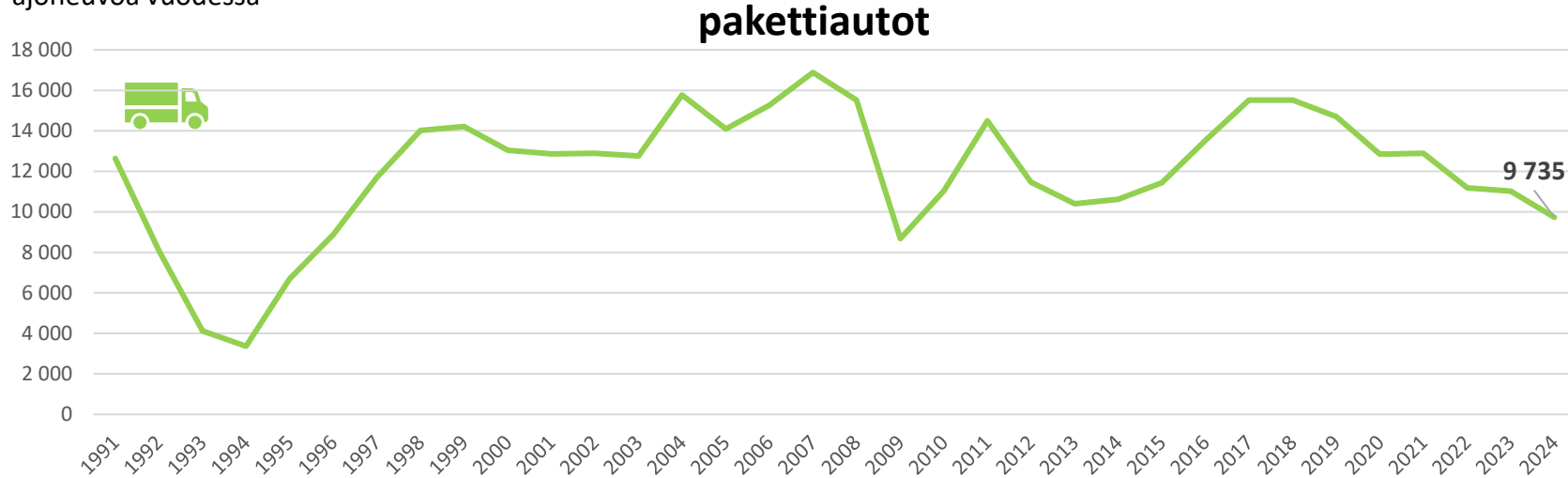
- kaukoliikenteen ja tilausliikenteen kysynnän pitkäaikainen heikkeneminen voi aiheuttaa vakavia taloudellisia ongelmia kuljetusyrityksille ja muuttaa yrityskenttää
- julkisen sektorin heikentyvä taloustilanne voi heijastua henkilöliikenne-palvelujen hankintaan

Linja-autojen ensirekisteröinnit



Paketti-, kuorma- ja linja-autojen ensirekisteröintien kehitys

ajoneuvoa vuodessa



Traficom, Tilastokeskus

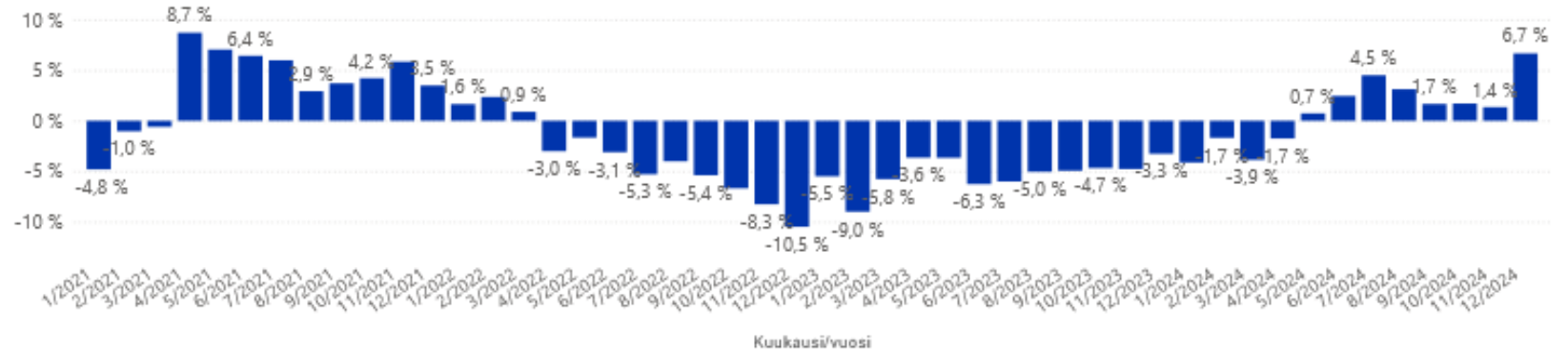
- pakettiautojen ensirekisteröintien määrä väheni vuonna 2024 noin 12 prosentilla vuoteen 2023 verrattuna
- kuorma-autojen rekisteröintien määrä väheni 12,8 prosentilla
- linja-autoja rekisteröitiin selvästi viime vuosia enemmän

Liikennemäärien kehitys päätieverkolla

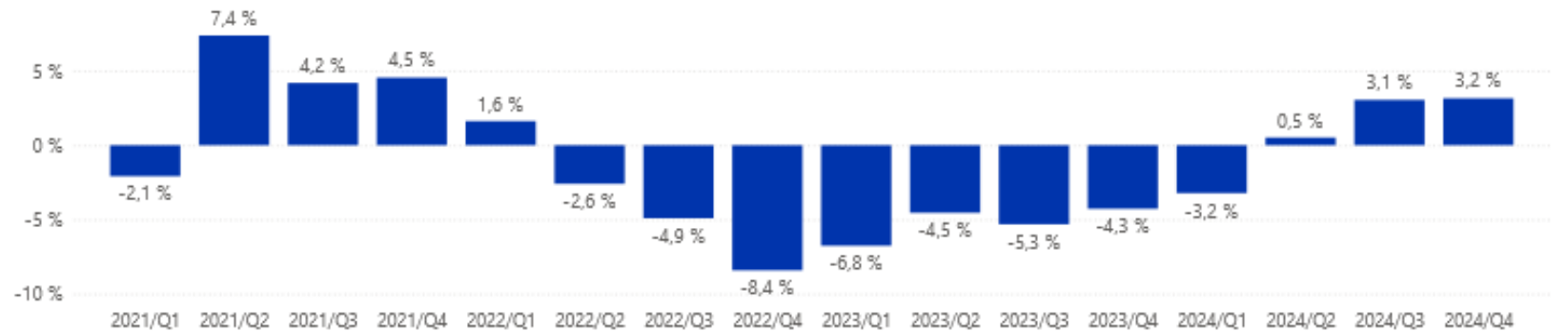
- raskaan liikenteen liikennemäärät kasvoivat vuonna 2024 päätieverkolla noin 1,0 prosentilla
- kuorma-autojen liikennemäärä kasvoi päätieverkolla hieman yli 3 prosentilla vuoden 2024 toisella puolikkaalla
- kuorma-autoliikenteen kysyntä kääntyi kahden alenevan vuoden jälkeen maltilliseen kasvuun toukokuussa 2024
- vuonna 2023 raskaan liikenteen liikennemäärä väheni päätieverkolla 5,0 prosenttia ja vuonna 2022 noin 3,7 prosenttia
- vuoden 2024 ensimmäisen neljänneksen aikana liikennemäärät vähenivät 3,2 prosentilla

Kuorma- ja linja-autot

Liikenteen muutos edellisen vuoden vastaavasta kuukaudesta



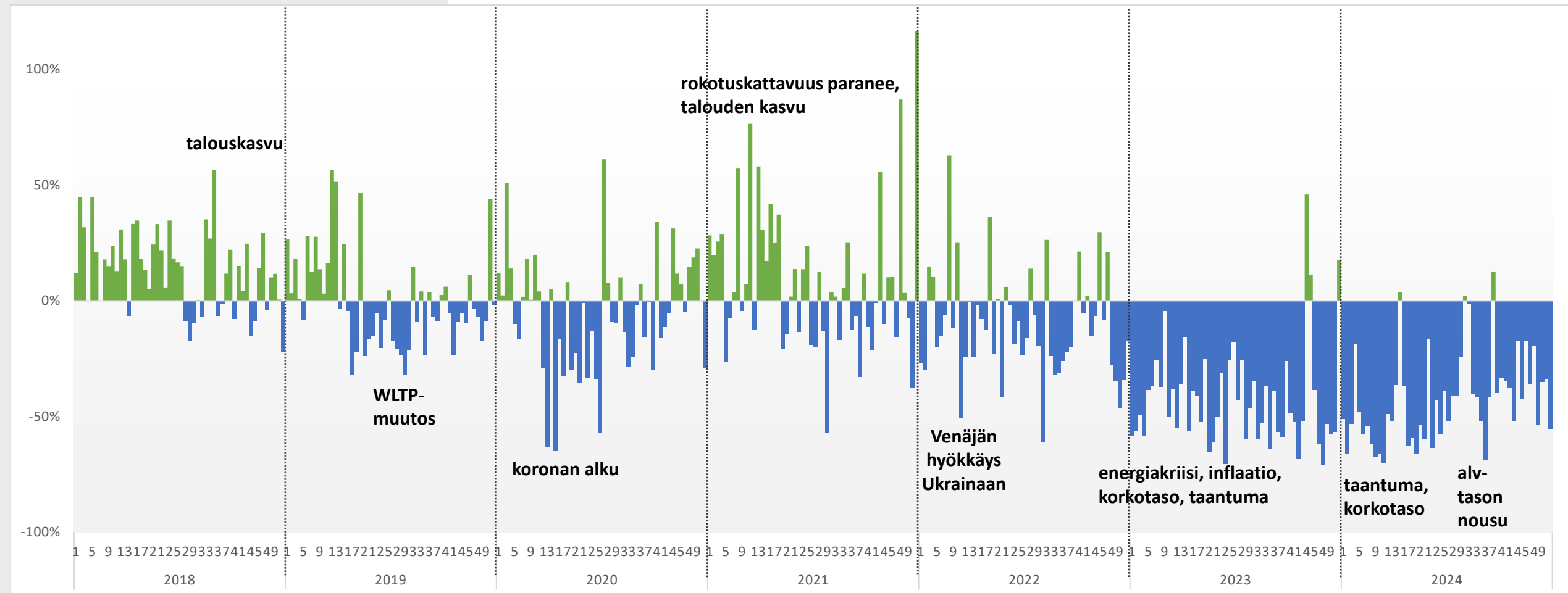
Liikenteen muutos edellisen vuoden vastaavasta kvartaalista



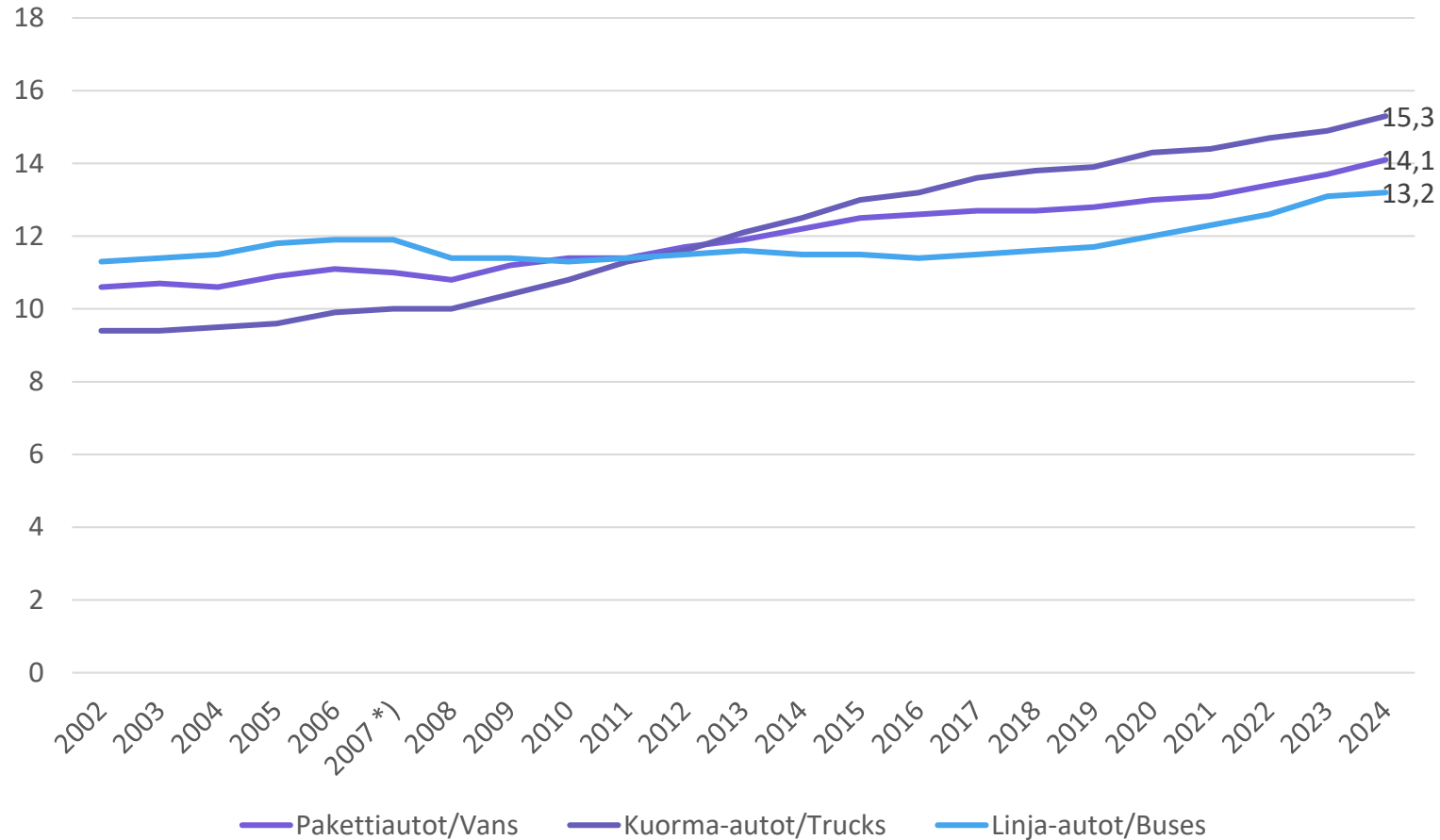
- vuonna 2023 tilausten määrä oli 42 prosenttia viiden vuoden keskiarvoa alempi
- **vuonna 2024 asiakastilausten määrä oli 37 prosenttia viiden vuoden keskiarvoa alempi**

Pakettiautojen asiakastilausten kehitys viiden vuoden keskiarvoon verrattuna

Asiakastilausten viikoittaisen määrän ero (%) vastaavan viikon viiden vuoden keskiarvoon verrattuna



Paketti-, kuorma- ja linja-autokannan keski- iän kehitys



- kuorma-autojen keski-ikä kasvoi 15,3 vuoteen ja pakettiautojen 14,1 vuoteen
- bussien keski-ikä on 13,2 vuotta

*) Statistics of 1960-2006 describes the average age of cars in register and statistics of 2007-2023 the average age of vehicles in traffic use at the end of the year.

Bensiinin ja dieselin hintakehitys

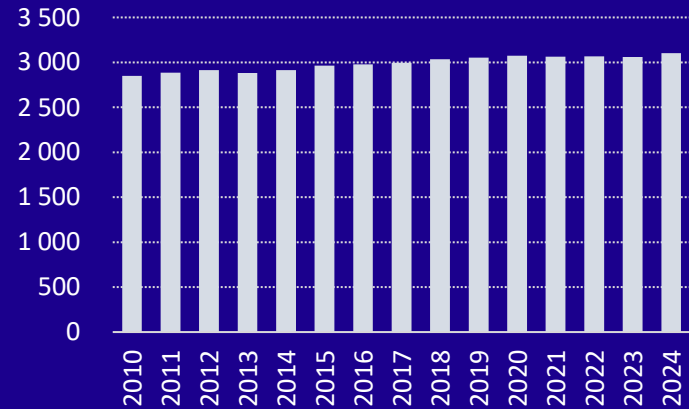
Polttonesteiden hintakehitys (€/l)



- polttonesteiden hinnat vaikuttavat käyttövoiman valintaan ja heijastuvat käytettyjen autojen kaupassa hintatasoon
- polttonesteiden hinnat lähtivät koronapandemian alun jälkeen nopeaan nousuun vuonna 2021, kun nopea talouskasvu käänsi öljyn kysynnän kasvuun
- Venäjän hyökkäyssota käynnisti energiakriisin, joka nosti polttonesteiden hinnat ennätysellisen korkealle kevään ja kesän 2022 aikana
- raakaöljyn vakaa hintataso on pitänyt polttoaineiden hinnan laskussa koko vuoden
- polttonesteiden hintojen ennakoidaan kasvavan maltillisesti tulevina vuosina

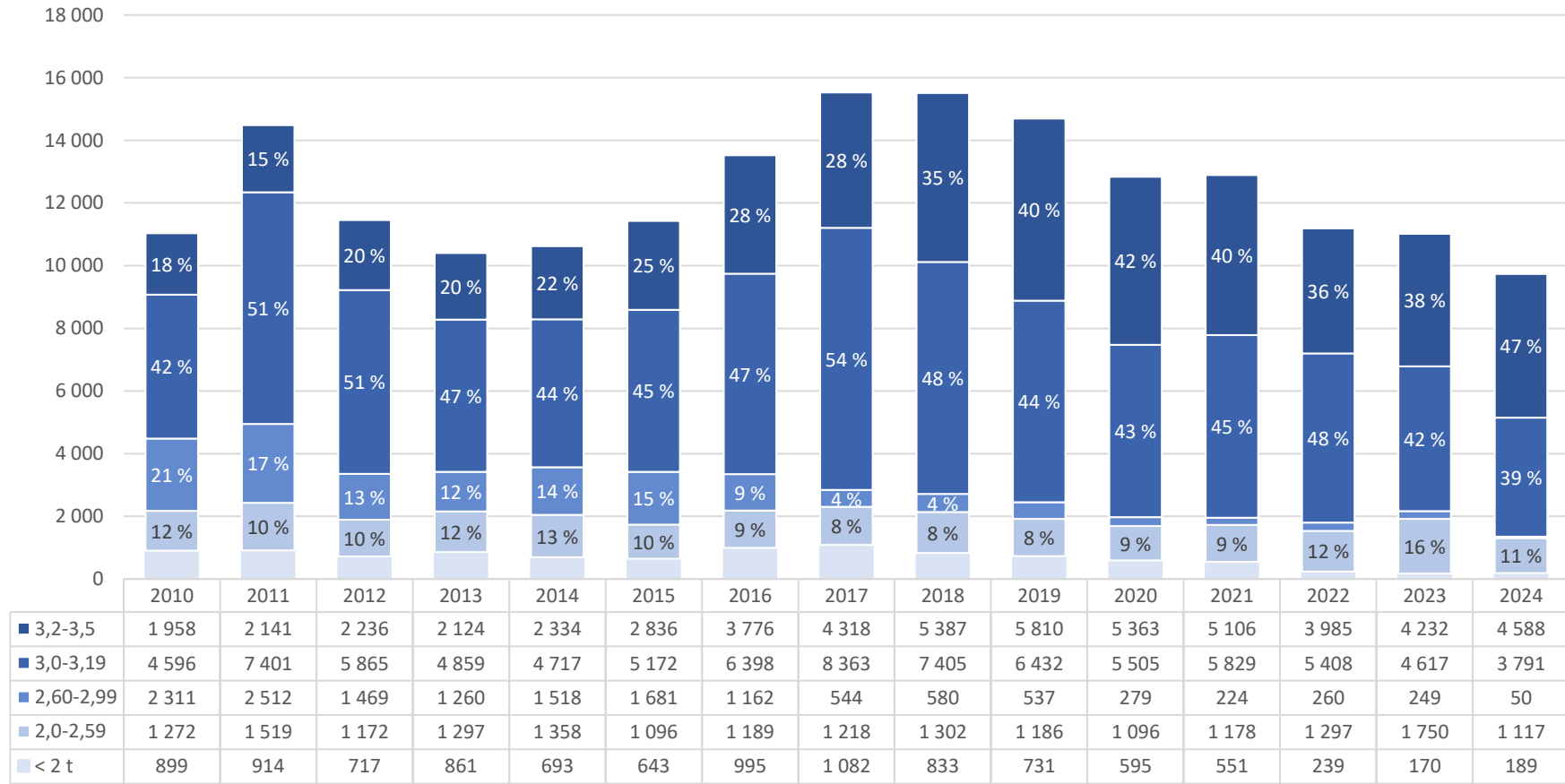
- ensirekisteröityjen pakettiautojen keskimääräinen kokonaismassa on viime vuosina ollut hieman yli 3 tonnia
- kokonaismassa on kasvanut maltillisesti
- vuonna 2024 noin 47 prosenttia ensirekisteröidyistä pakettiautoista oli kokonaismassaltaan 3,2-3,5 tonnin luokassa

Ensirekisteröityjen pakettiautojen keskimääräinen kokonaismassa



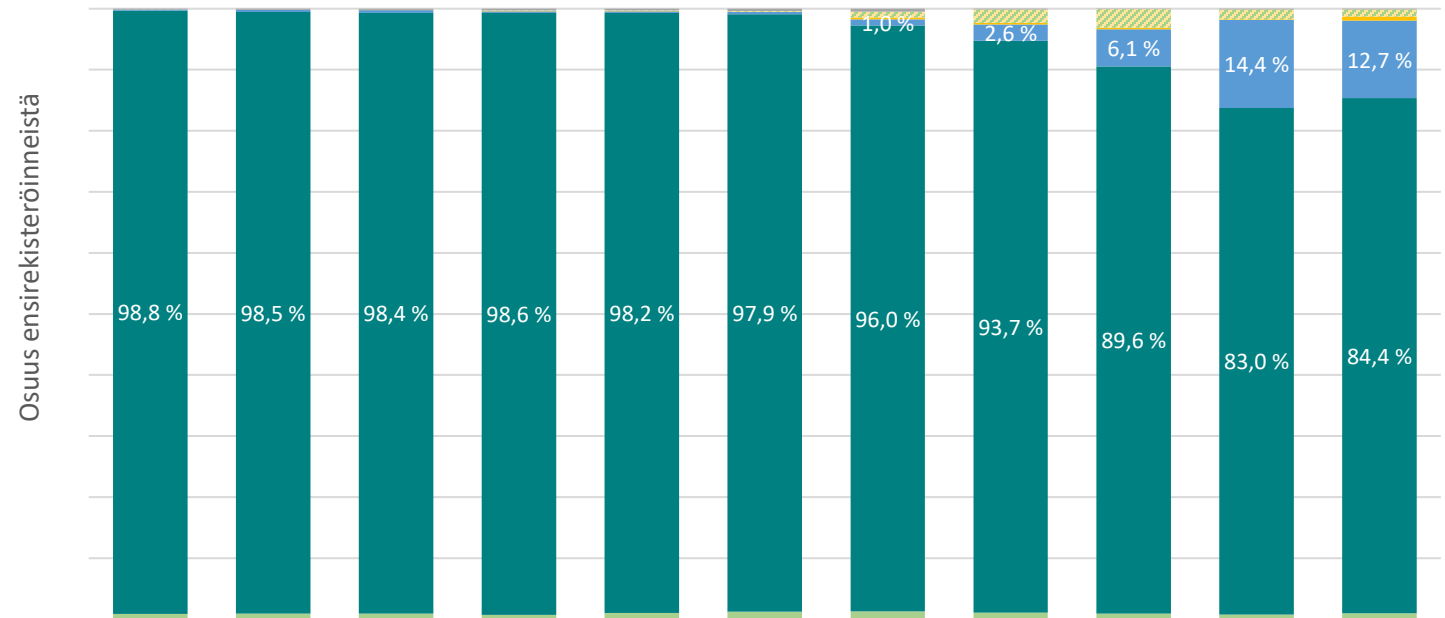
Ensirekisteröityjen pakettiautojen kokojakauma

Pakettiautojen ensirekisteröinnit kokonaismassaluokittain



Ensirekisteröityjen pakettiautojen käyttövoimajakauma

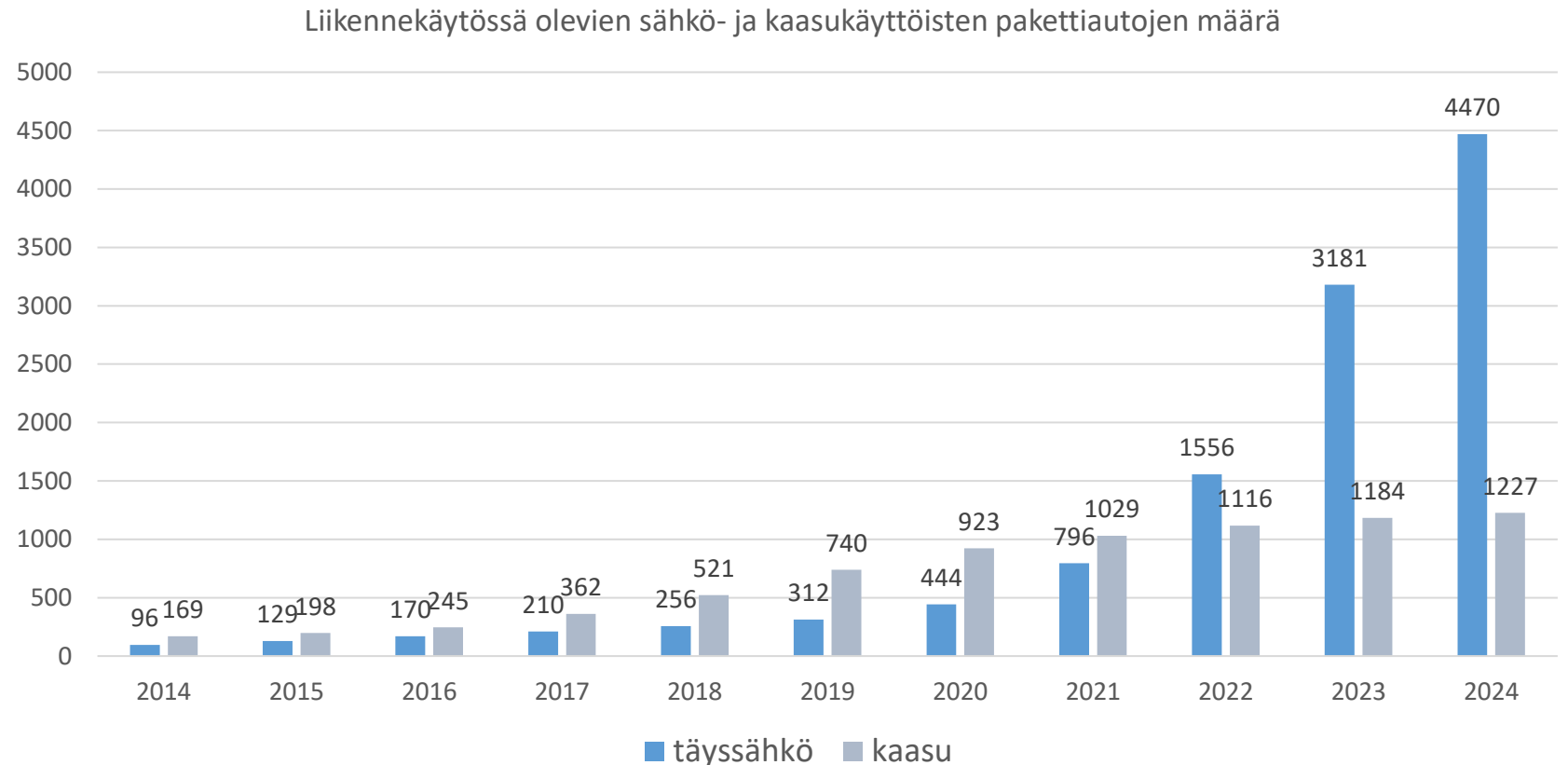
- dieselin osuus pakettiautojen ensirekisteröinneistä oli vuonna 2024 noin 84 prosenttia
- täyssähköisten pakettiautojen osuus kasvoi vuonna 2023 noin 14,4 prosenttiin, mutta aleni 12,7 prosenttiin vuonna 2024



	2014	2015	2016	2017	2018	2019	2020	2021	2022	2023	2024
■ Kaasu / CNG	11	18	24	47	41	58	62	18	10	15	10
▨ Ei-ladattava hybridi / HEV	4	4	6	12	16	16	122	280	338	175	113
■ Ladattava hybridi / PHEV	0	0	3	6	9	2	39	38	27	14	70
■ Sähkö / BEV	20	43	59	44	46	58	129	340	684	1588	1234
■ Diesel	10495	11264	13306	15304	15242	14387	12330	12075	10029	9146	8212
■ Bensiini / Gasoline	94	103	127	113	161	179	162	140	103	83	96

- sähköpakettiautojen määrä autokannassa kasvoi vuonna 2024 noin 40 prosentilla
- kasvu oli suhteellisesti nopeampaa vuonna 2023, jolloin tilauskannasta purkautui paljon pakettiautoja
- sähköpakettiautojen osuus pakettiautokannasta on noin 1,2 prosenttia
- lisäksi kannassa on noin 400 ladattavaa hybridipakettiautoa
- kaasukäyttöisten pakettiautojen määrä ei viime vuosina ole kasvanut merkittävästi

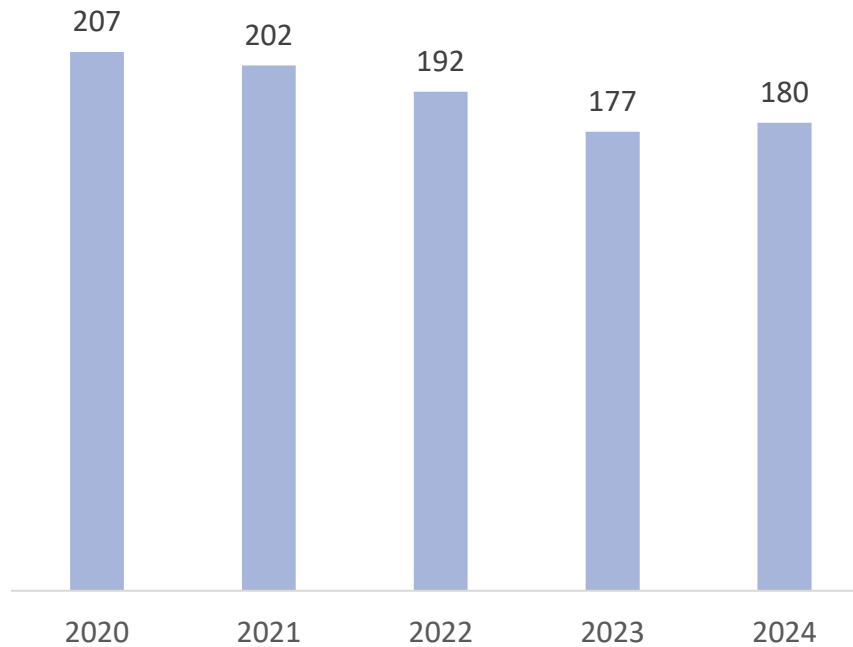
Sähkö- ja kaasupakettiautojen määrän kehitys



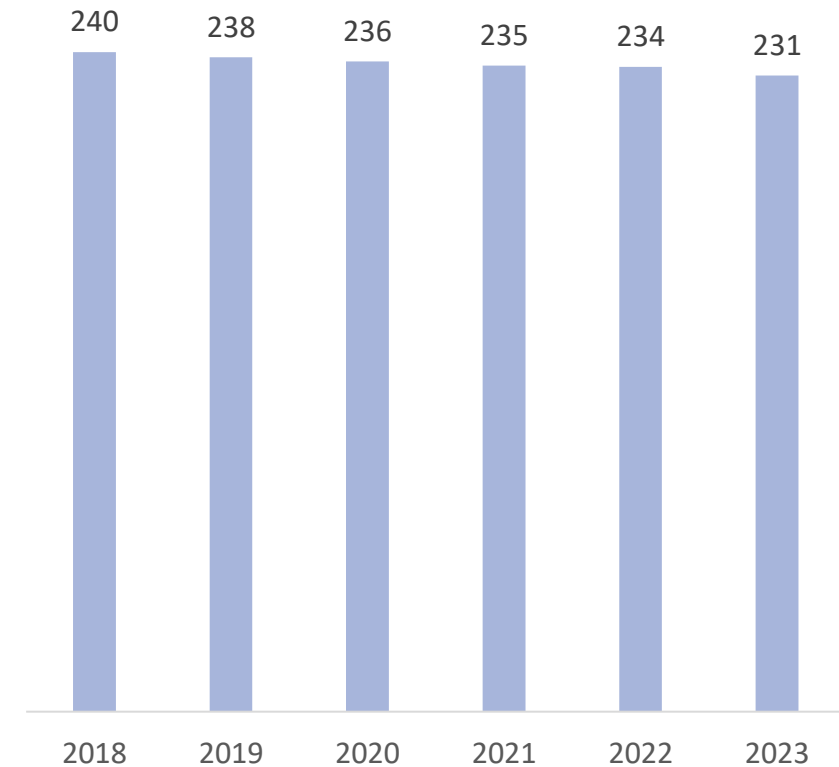
Ensirekisteröityjen pakettiautojen ja autokannan keskimääräiset hiilidioksidipäästöt

- ensirekisteröityjen pakettiautojen hiilidioksidipäästöt ovat viime vuosina vähentyneet
- vuonna 2024 keskipäästöt olivat noin 180 g/km (WLTP)
- päästöt kasvoivat hieman vuoteen 2023 nähden, sillä sähköautojen osuus rekisteröinneistä oli vuonna 2023 poikkeuksellisen korkea
- päästöt ovat vähentyneet ladattavien autojen osuuden kasvaessa sekä autojen yleisen energiatehokkuuden parantuessa

Ensirekisteröityjen pakettiautojen keskimääräiset hiilidioksidipäästöt CO₂, g/km (WLTP)



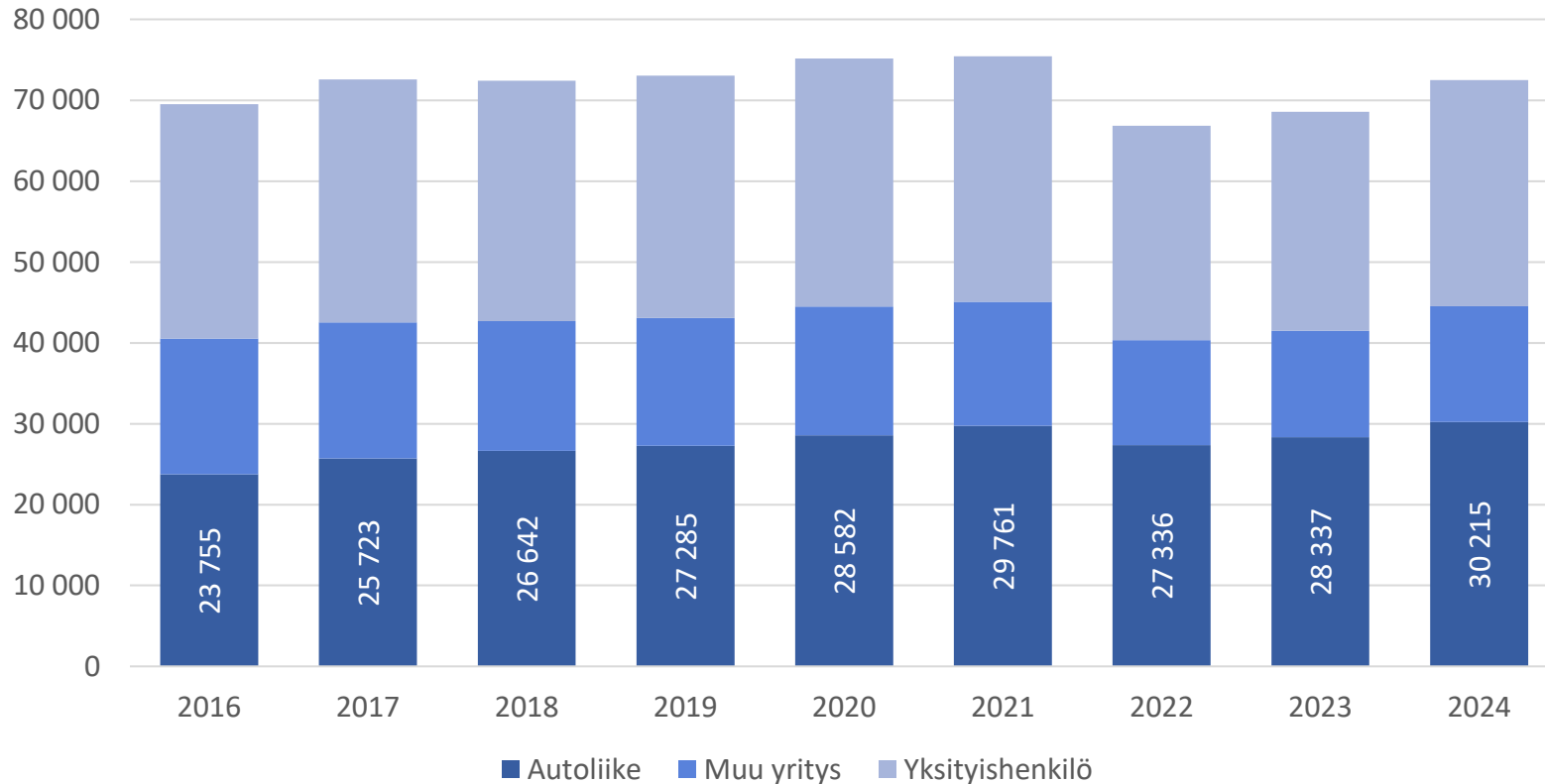
Pakettiautokannan keskimääräiset hiilidioksidipäästöt CO₂, g/km (WLTP)



Autokannan päästöt kuvaavat NEDC-tasoa WLTP-tasoksi muunnettuna.
Traficom, Netwheels Mittaristo ja Traficomien liikenneasioiden rekisteri

Käytettyjen pakettiautojen markkina

Pakettiautokaupan jakautuminen liikkeiden tekemiin ja yksityishenkilöiden välisiin kaappoihin

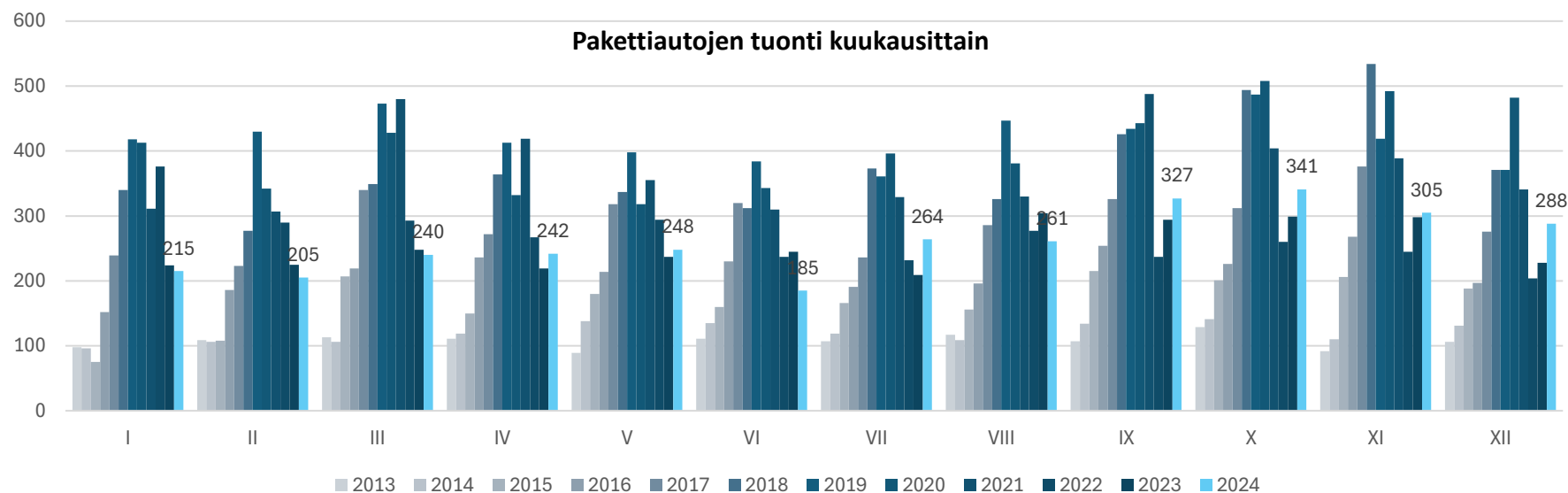
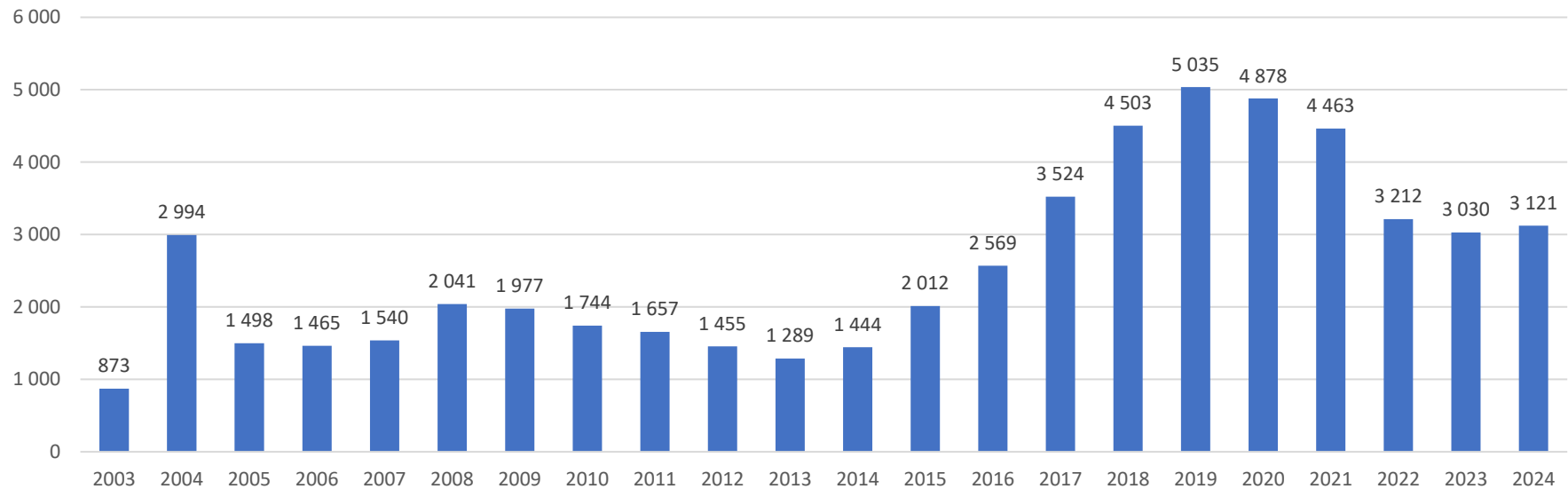


- vuonna 2024 tehtiin noin 72 500 käytetyn pakettiauton kauppaa, näistä noin 42 prosenttia autoliikkeissä
- käytettyjä pakettiautoja autoliikkeet myivät vuonna 2024 noin 30 200, kasvua edelliseen vuoteen noin 6,6 prosenttia

Tilasto ei sisällä käytettynä maahantuotuja henkilöautoja.
Netwheels, aineistolähteenä Traficomien liikenneasioiden rekisteri

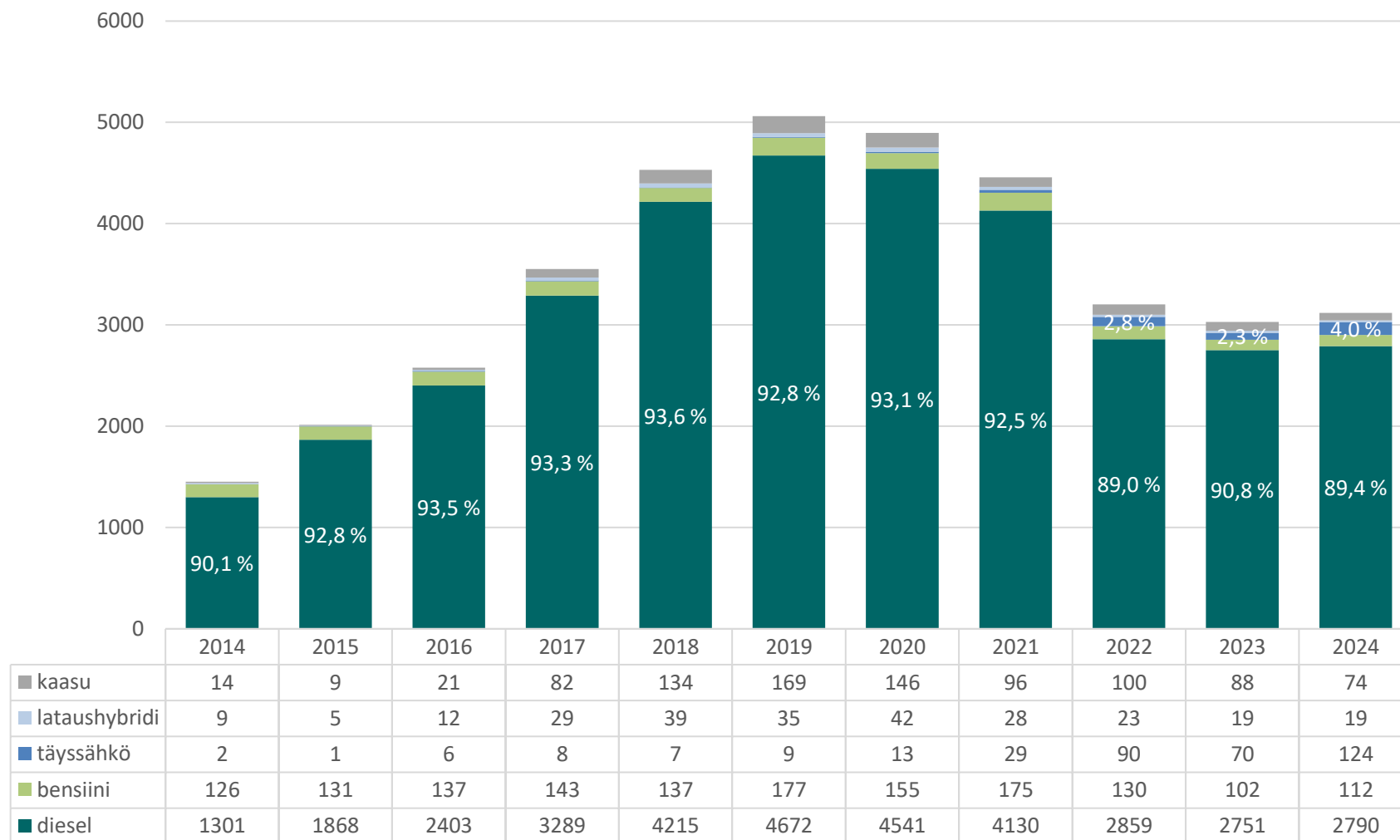
Käytettynä maahantuotujen pakettiautojen määrän kehitys

- käytettyjen pakettiautojen tuonti on viime vuosina ollut laskussa
- vuoden 2022 syksyn aikana tuonti väheni selvästi, kun käytettyjen autojen kysyntä on vähentynyt
- käytettyjä pakettiautoja tuotiin maahan vuonna 2023 yhteensä noin 3 000 – pakettiautojen tuonti väheni noin 6 prosentilla vuoteen 2022 nähden
- vuonna 2024 tuonti oli noin 3 prosenttia edellisvuotta vilkkaampaa

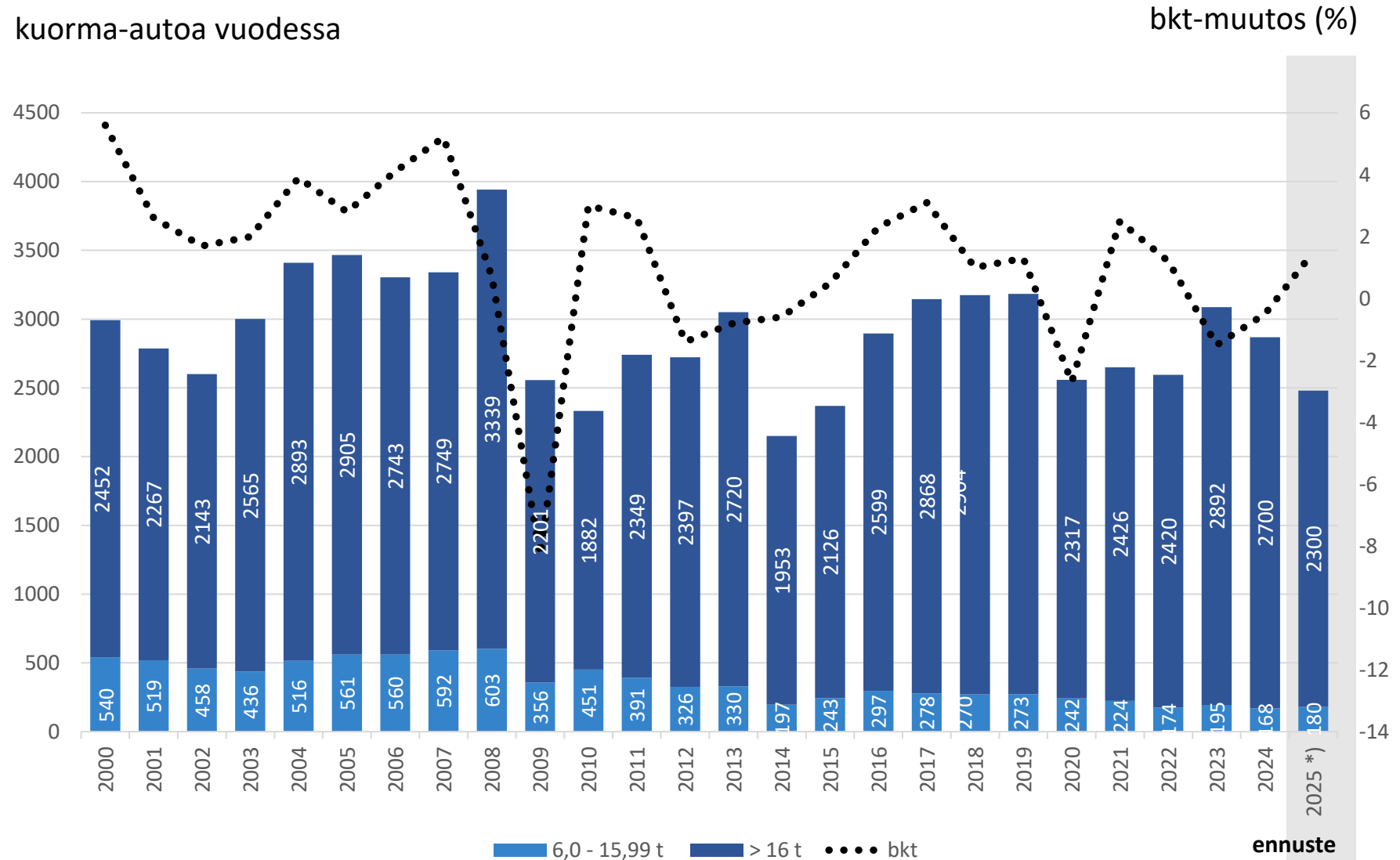


Käytettynä maahantuotujen pakettiautojen käyttövoimat

- noin 90 prosenttia käytettynä maahantuoduista pakettiautoista on dieselkäyttöisiä
- sähköpakettiautojen osuus tuonnista kasvoi hieman vuonna 2024



Raskaiden ja keskiraskaiden kuorma-autojen ensirekisteröintikehitys

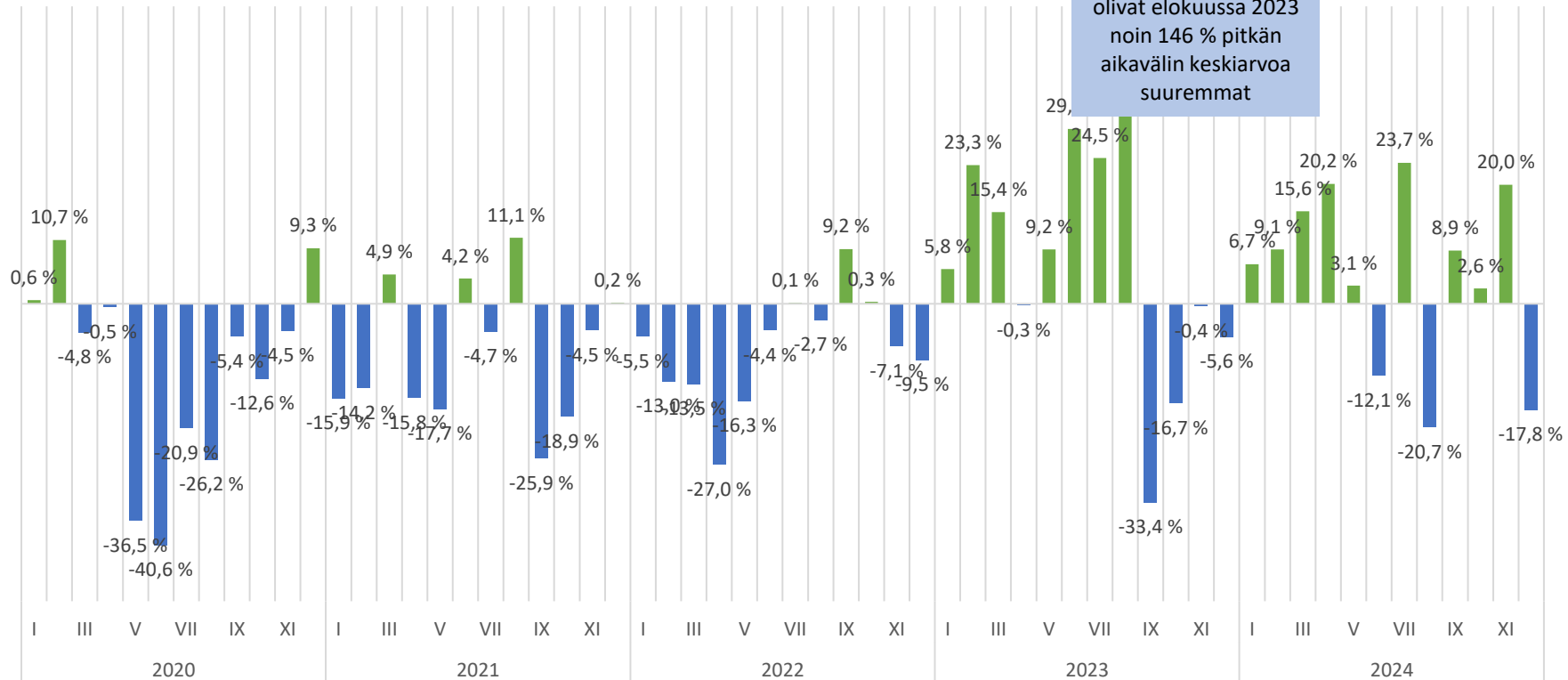


- kuorma-autojen kysyntä ei pandemian ja geopoliittisen kriisiytymisen seurauksena laskenut vuosina 2024 yhtä paljon kuin vuosien 2008-2009 ja 2014-2015 matalasuhdanteessa
- yli 16 tonnin kokoluokassa kuorma-autoja rekisteröitiin vuosina 2023-2024 lähes yhtä paljon kuin vuosina 2017-2019, sillä tilauskannan purkautuminen nosti rekisteröintejä
- talouden taantumana on ennakoitu leikkaavan kuorma-autojen kysyntää vuonna 2024
- vuonna 2025 kuljetuskysynnän ennakoidaan kääntyvän maltilliseen kasvuun

Raskaiden kuorma-autojen rekisteröinnit

Uutena ensirekisteröidyt autot	2024	2023	Muutos (%)
Kuorma-autot 16 t-	2 700	2 892	-12,8

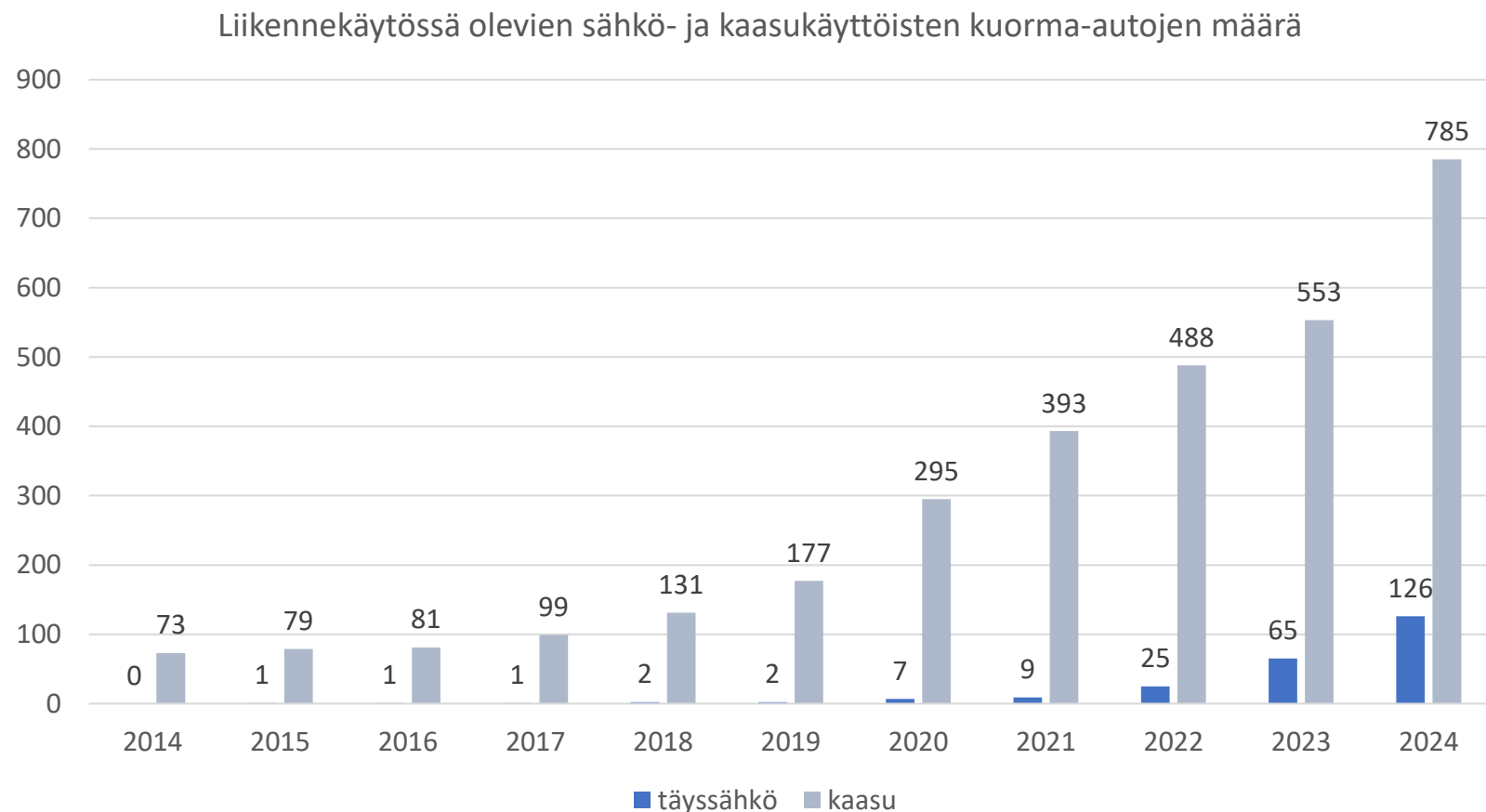
Yli 16 t kuorma-autojen ensirekisteröinnit vastaavan kuukauden viiden vuoden keskiarvoon verrattuna



- tuotannon normalisoituminen purki tilauskantaa ja nosti vuoden 2023 rekisteröintejä – rekisteröintien määrä oli vuonna 2023 19,5 prosenttia edellisvuotta suurempi
- vuonna 2024 rekisteröintien määrä oli noin 13 prosenttia edellisvuotta pienempi
- heinäkuussa voimaan astuneet uudet tyyppihyväksyntävaatimukset aikaistivat jonkin verran ensirekisteröintejä alkukesälle

Sähkö- ja kaasukuorma-autojen määrän kehitys

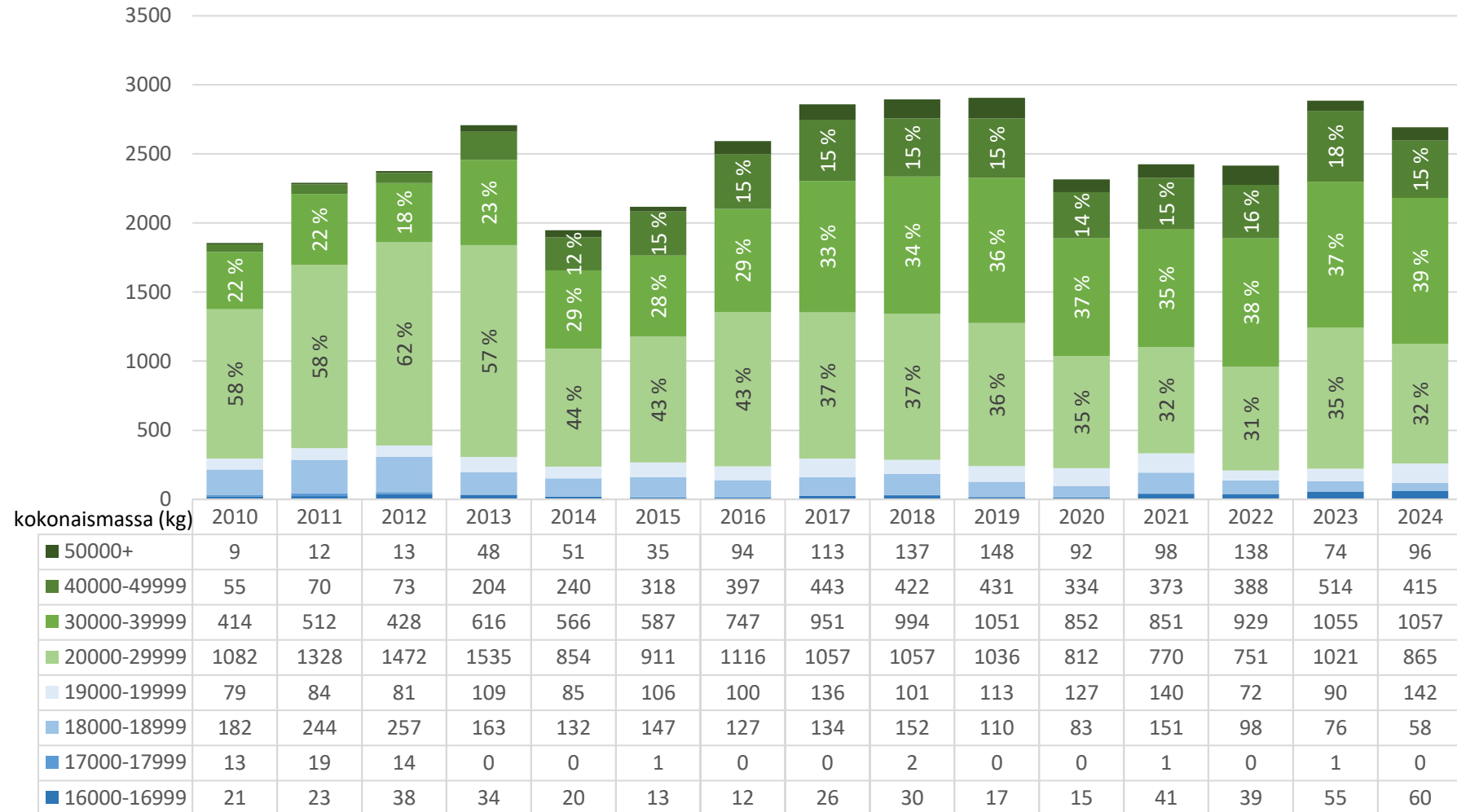
- kaasukuorma-autojen määrä autokannassa kasvoi vuonna 2024 noin 40 prosentilla
- kaasukuorma-autojen kysyntää on lisännyt vuonna 2021 alkanut hankintatuki sekä liikennekaasun edullinen hinta dieseliin nähden
- sähkökuorma-autojen määrä kasvoi lähes kaksinkertaiseksi



Raskaiden (16 t-) kuorma-autojen rekisteröinnit painoluokittain

- kokonaismassaltaan yli 30 tonnin kuorma-autojen osuus rekisteröinneistä on kasvanut selvästi vuosina 2014, 2017 ja 2019 tapahtuneiden kuorma-auto-yhdistelmien mitta- ja massamuutosten seurauksena
- vuonna 2024 ensirekisteröidyistä kuorma-autoista lähes 60 % oli kokonaismassaltaan yli 30 t

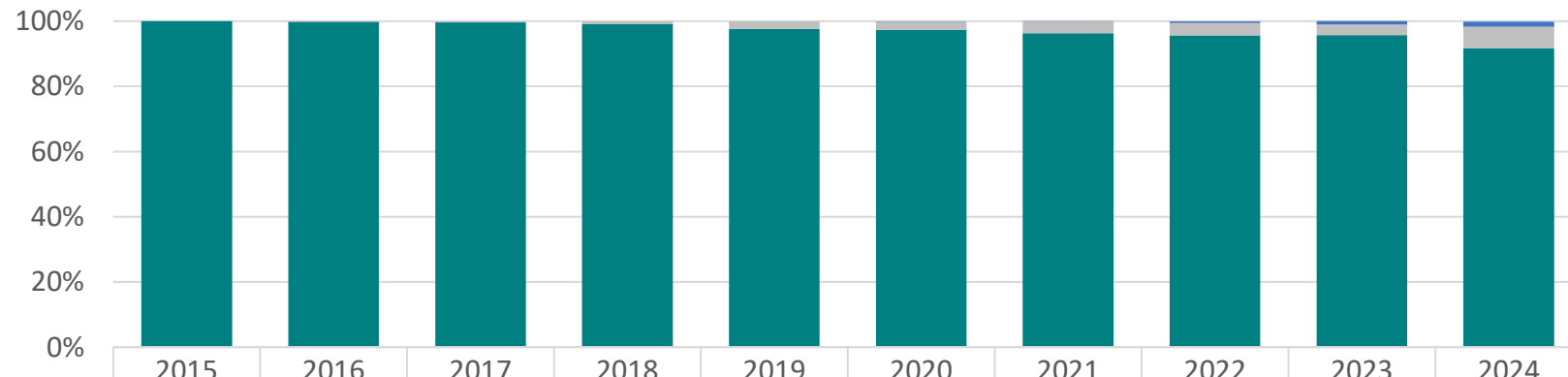
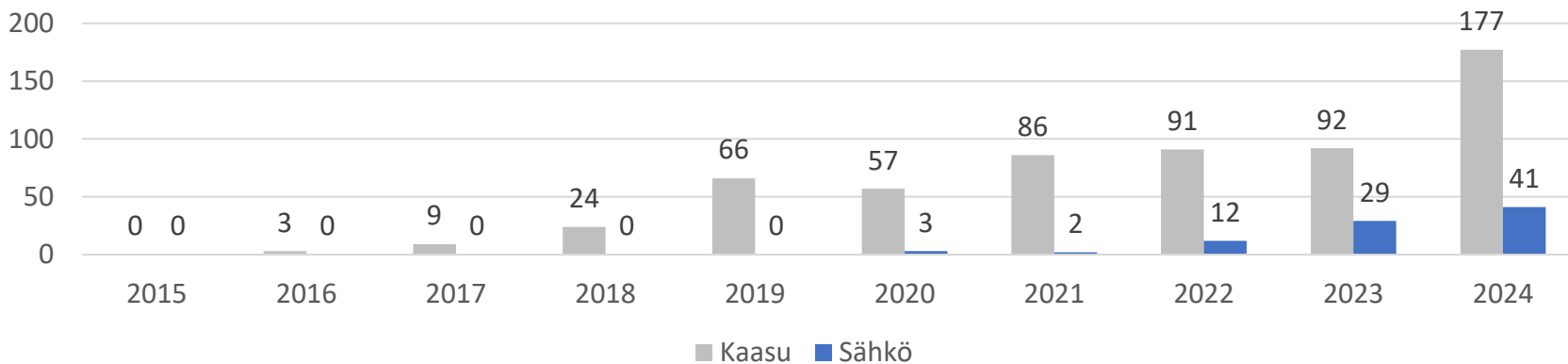
vuosittainen ensirekisteröintien määrä



Raskaiden kuorma-autojen (16 t-) ensirekisteröinnit käyttövoimittain

Kaasu- ja sähkökuorma-autojen ensirekisteröinnit

16 t-



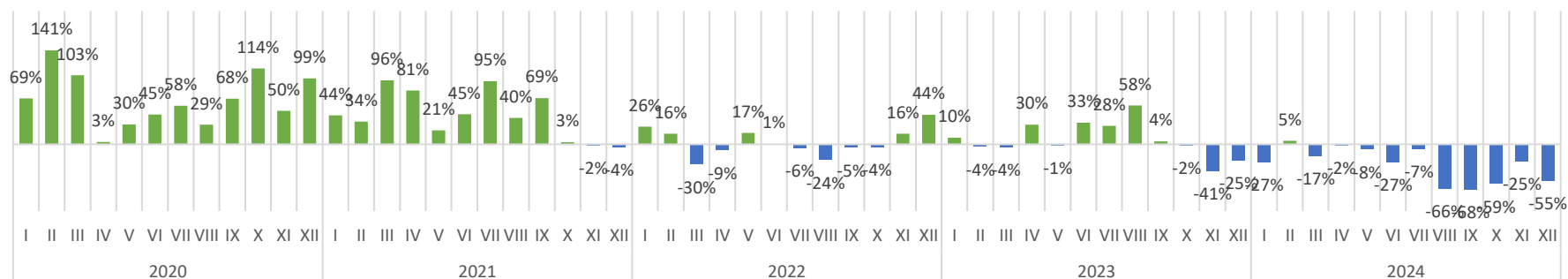
	2015	2016	2017	2018	2019	2020	2021	2022	2023	2024
Sähkö	0,0 %	0,0 %	0,0 %	0,0 %	0,0 %	0,1 %	0,1 %	0,5 %	1,0 %	1,5 %
Kaasu	0,0 %	0,1 %	0,3 %	0,8 %	2,3 %	2,5 %	3,6 %	3,8 %	3,2 %	6,6 %
Diesel	100,0 %	99,8 %	99,6 %	99,1 %	97,6 %	97,3 %	96,3 %	95,6 %	95,8 %	91,7 %

- vuoden 2021 alussa käynnistynyt kaasukuorma-autojen hankintatuki sekä vuoden 2022 alussa käynnistynyt sähkökuorma-autojen hankintatuki on lisännyt sähkö- ja kaasukäyttöisten kuorma-autojen kysyntää
- kaasukuorma-autoja on viime vuosina ensirekisteröity vuosittain noin 100, mutta vuonna 2024 määrä kasvoi raskaissa kuorma-autoissa lähes 7 prosenttiin rekisteröinneistä
- myös sähkökuorma-autojen rekisteröintien osuus kasvoi selvästi

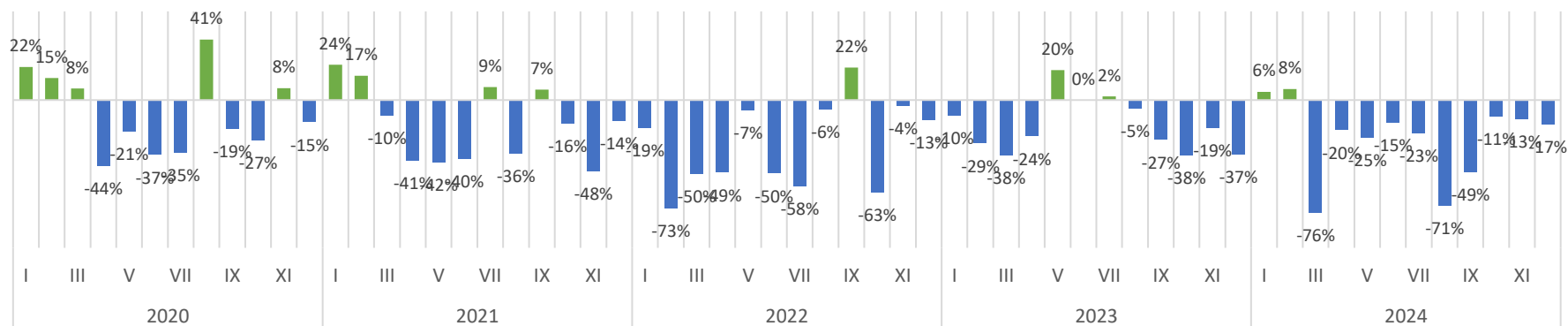
Keskiraskaiden ja kevyiden kuorma-autojen ensirekisteröinnit

Uutena ensirekisteröidyt autot	2024	2023	Muutos (%)
alle 6 t	576	862	-33,2
6-15,99 t	168	195	-13,8

alle 6 t kuorma-autojen ensirekisteröinnit vastaavan kuukauden viiden vuoden keskiarvoon verrattuna



6-15,9 t kuorma-autojen ensirekisteröinnit vastaavan kuukauden viiden vuoden keskiarvoon verrattuna

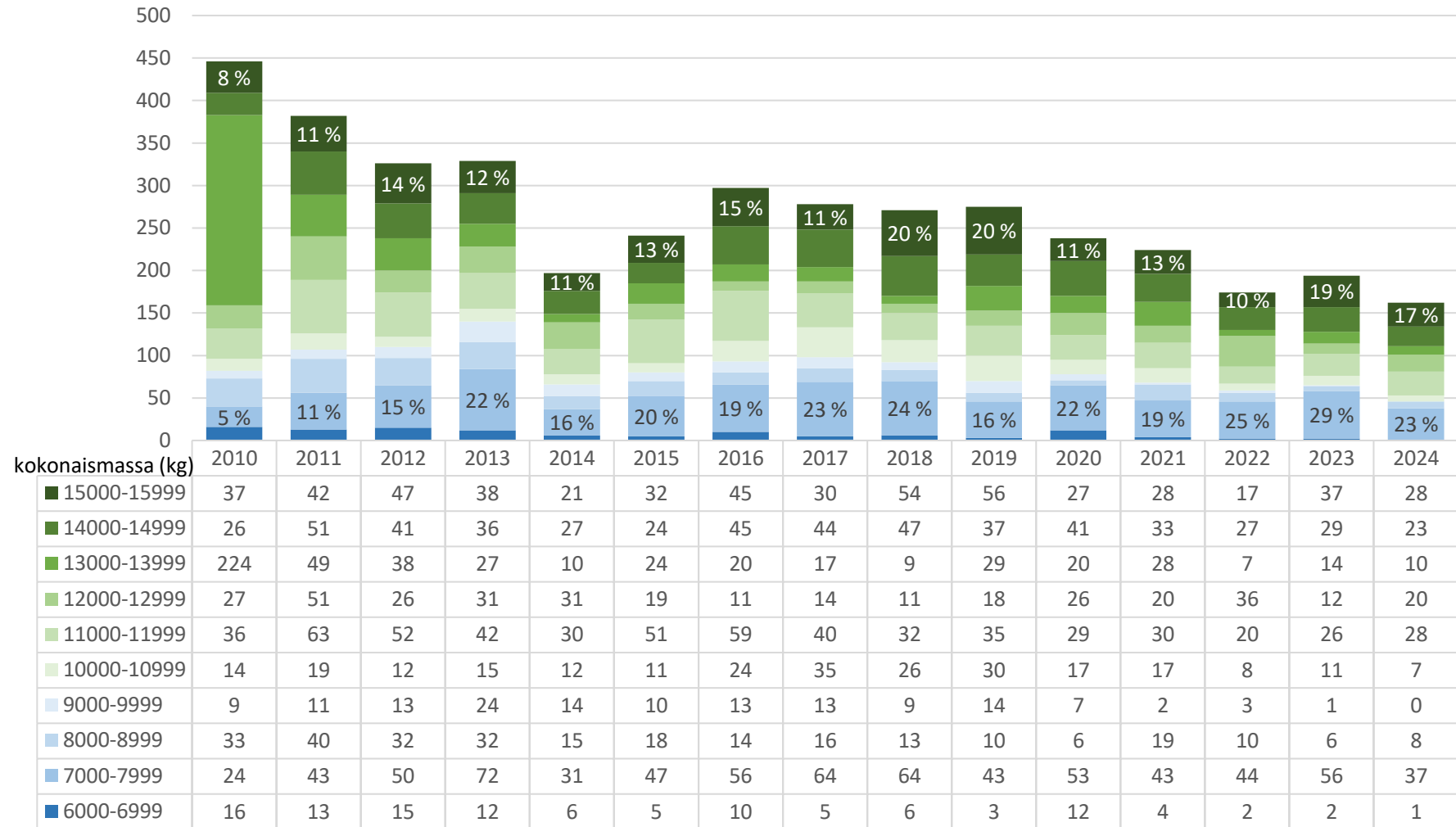


- kevyiden kuorma-autojen rekisteröinnit vähenivät noin kolmanneksella viime vuoteen nähden
- keskiraskaita kuorma-autoja rekisteröitiin noin 14 prosenttia vähemmän kuin edellisvuonna

Keskiraskaiden (6-15,9 t) kuorma-autojen rekisteröinnit painoluokittain

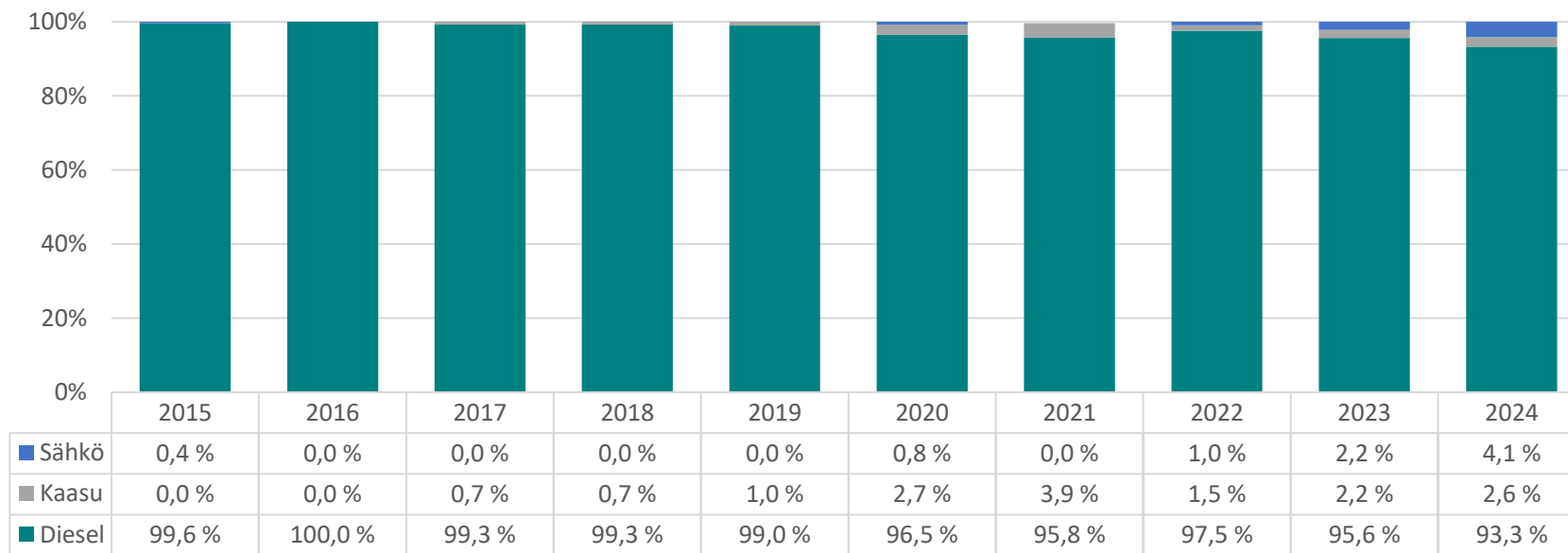
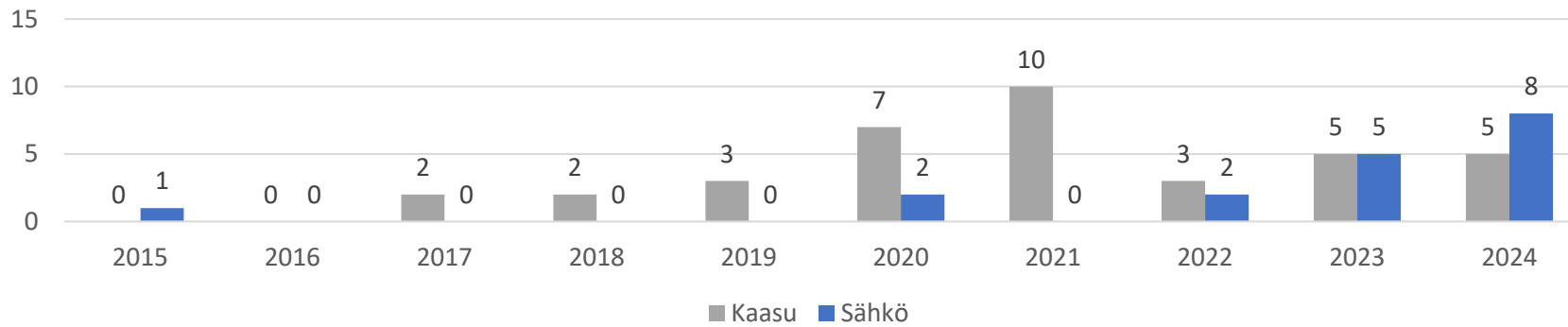
- keskiraskaiden kuorma-autojen markkina on viime vuosikymmenen aikana supistunut melko tasaisesti
- keskiraskaassa kokoluokassa painottuvat 11-16 tonnin kokoluokan sekä pienemmät 7-8 tonnin jakeluautot

vuosittainen ensirekisteröintien määrä



Keskiraskaiden kuorma-autojen (6-15,9 t) ensirekisteröinnit käyttövoimittain

Kaasu- ja sähkökuorma-autojen ensirekisteröinnit
6-15,9 t

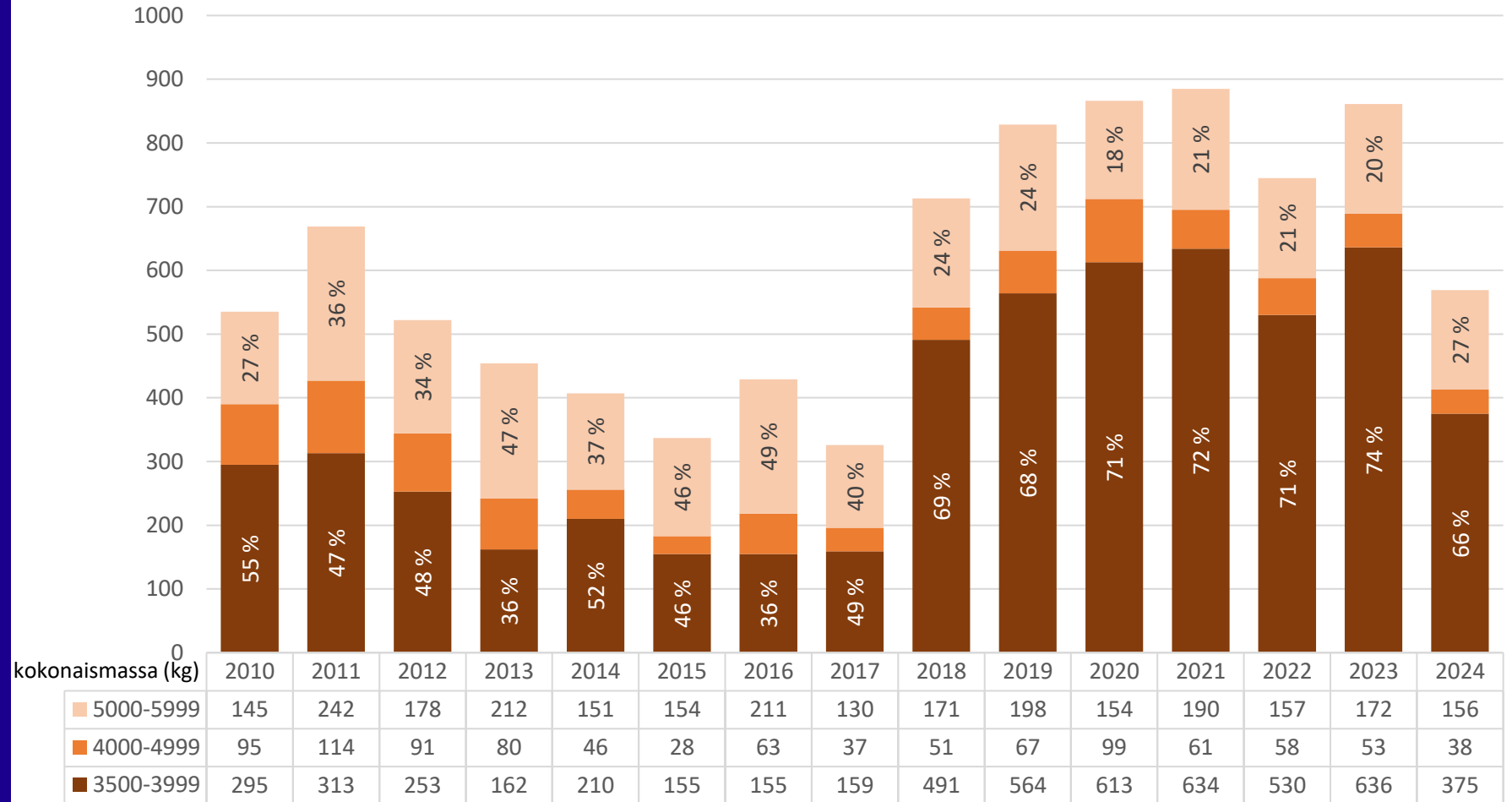


- sähkökuorma-autojen osuus keski suurien kuorma-autojen rekisteröinneistä kasvoi vuonna 2024 hieman yli 4 prosenttiin
- kaasukuorma-autojen osuus oli selvästi pienempi kuin raskaissa kuorma-autoissa

Kevyiden (alle 6 t) kuorma-autojen rekisteröinnit painoluokittain

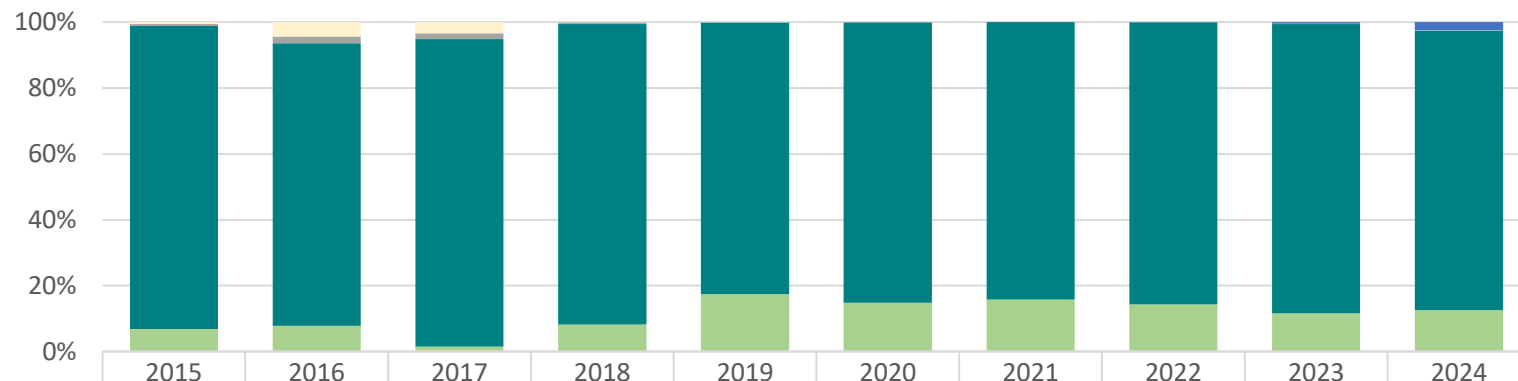
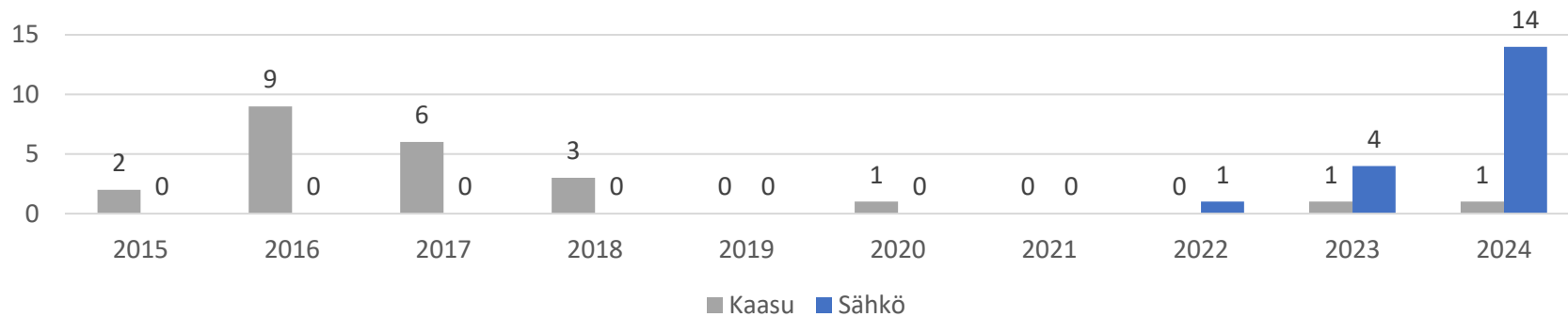
- suurin osa kevyistä kuorma-autoista on kokonaismassaltaan alle 4 tonnin umpikorisia tai avolavakuorma-autoja, jotka on rakennettu pakettiauton alustalle
- kevyiden kuorma-autojen kysyntä kasvoi selvästi vuonna 2018, kun avolavakuorma-autojen kysyntä kasvoi
- vuosina 2018-2024 lähes puolet ensirekisteröidyistä kevytkuorma-autoista on ollut avolava-autoja

vuosittainen ensirekisteröintien määrä



Kevyiden kuorma-autojen (alle 6 t) ensirekisteröinnit käyttövoimittain

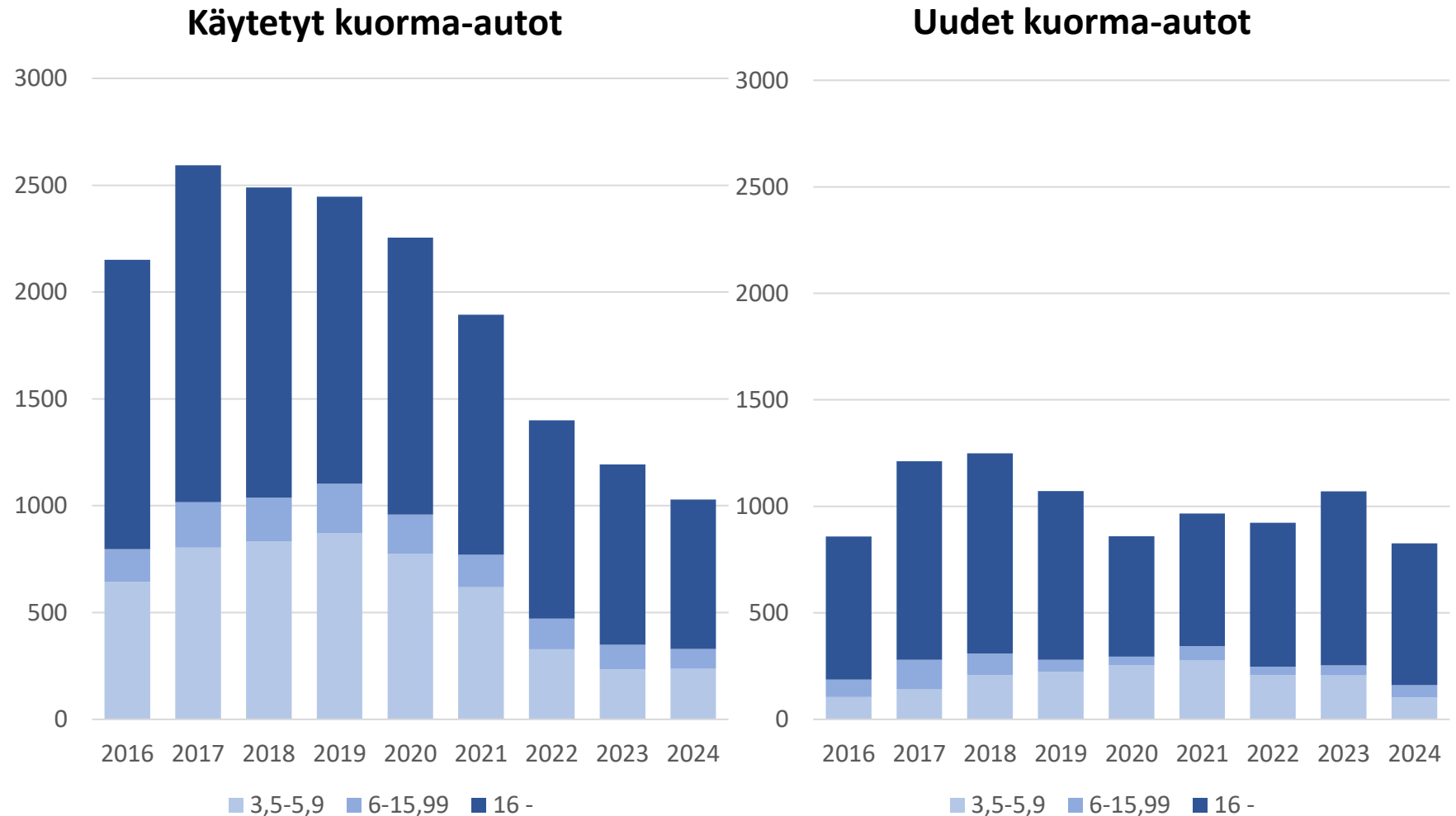
Kaasu- ja sähkökuorma-autojen ensirekisteröinnit
3,5-5,9 t



- kevyimmässä kuorma-autoluokassa sähköistyminen on edennyt selvästi hitaammin kuin pakettiautojen ajoneuvoluokassa
- sähkökuorma-autojen määrä kasvoi kuitenkin vuonna 2024 lähes 2,5 prosenttiin rekisteröinneistä
- kaasukäyttöisiä kevytkuorma-autoja on rekisteröity viime vuosina vain yksittäisiä kappaleita

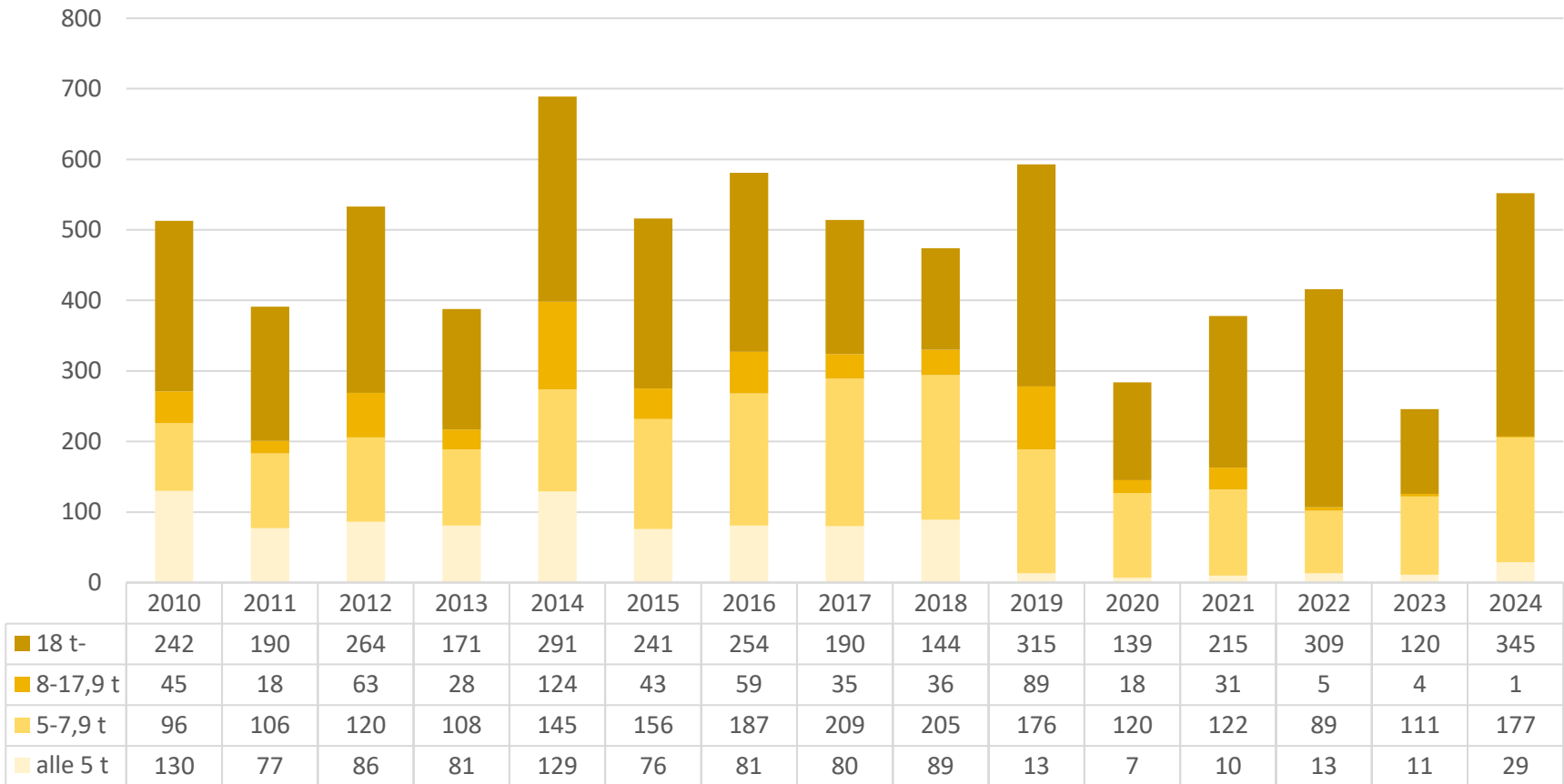
Yksittäin maahantuotujen kuorma-autojen määrän kehitys

- käytettyjen kuorma-autojen maahantuonti on viime vuosina vähentynyt huomattavasti
- maahan tuotiin vuonna 2024 yksittäin yhteensä noin 1 000 käytettyä ja hieman yli 800 uutta kuorma-autoa
- käytettynä tuotujen kuorma-autojen määrä väheni noin 14 prosentilla edelliseen vuoteen nähden
- uutena yksittäin maahantuotujen kuorma-autojen määrä väheni vuonna 2024 noin 23 prosentilla



Linja-autojen ensirekisteröinnit kokonaismassaluokittain

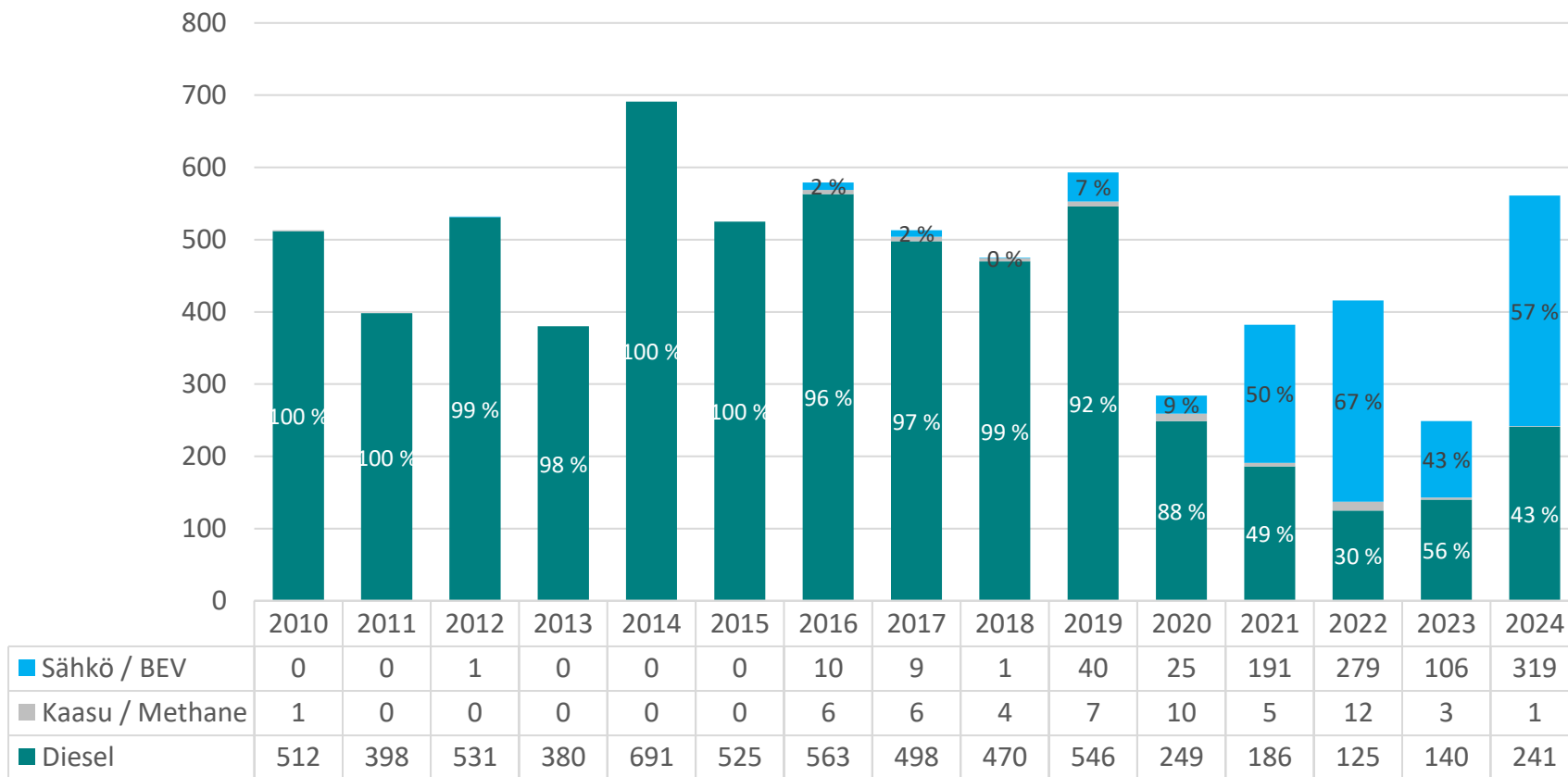
Uutena ensirekisteröidyt linja-autot	2024	2023	Muutos (%)
Alle 5 tonnia	29	11	+164 %
5-7,9 tonnia	177	111	+59 %
8 t -	346	124	+179 %



- uusia linja-autoja rekisteröitiin yhteensä 561
- rekisteröintien kasvun taustalla on kaupunkiliikenteen kilpailutettujen hankintojen rekisteröintien ajoittuminen touko-elokuulle
- hieman yli puolet vuonna 2024 rekisteröidyistä busseista on kaupunkiliikenteen sähköbusseja ja noin kolmannes dieselkäyttöisiä pikkubusseja

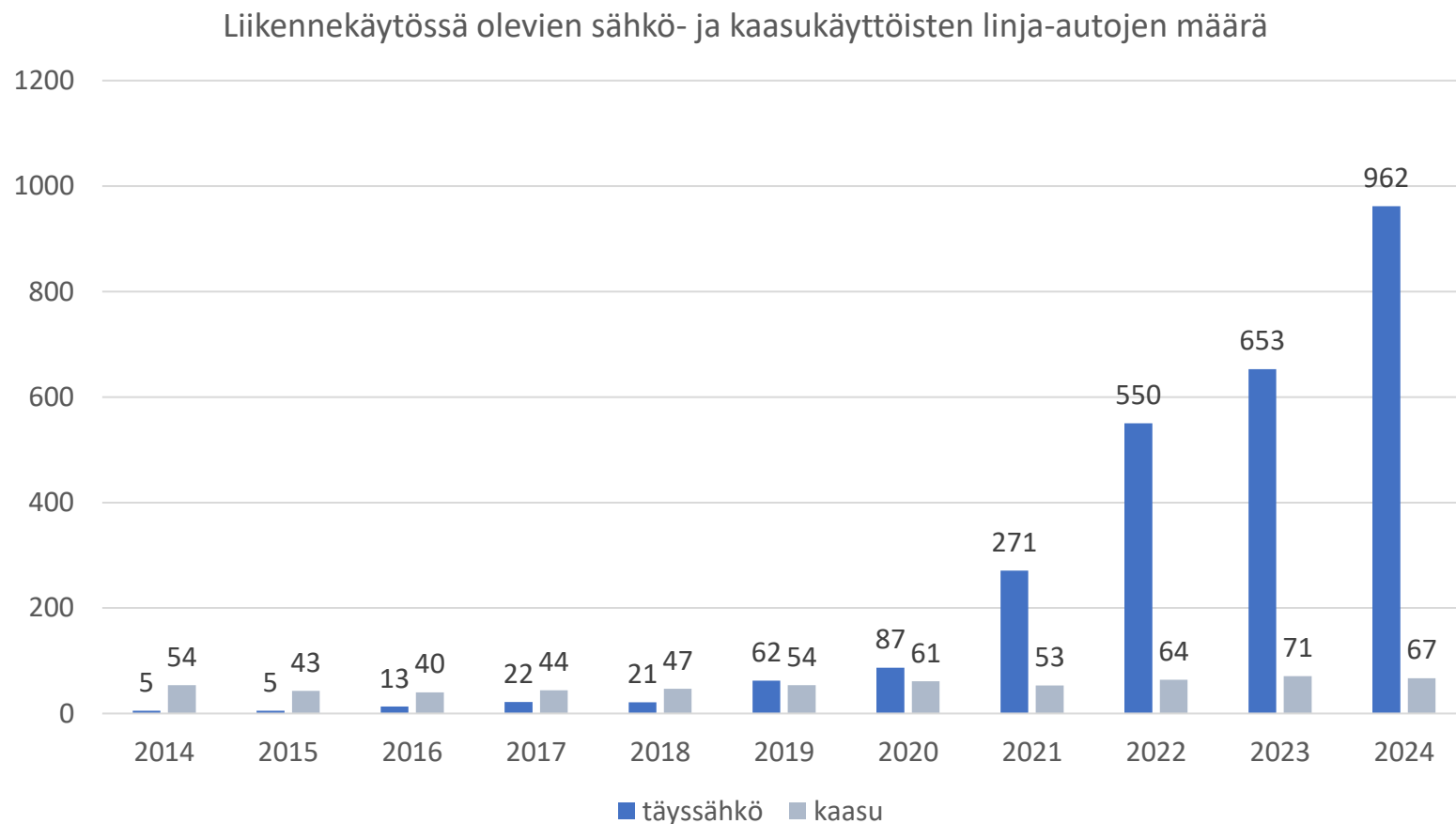
Linja-autojen ensirekisteröinnit käyttövoimittain

- sähköbussien osuus rekisteröinneistä on viime vuosina kasvanut yli 50 prosenttiin rekisteröinneistä, sillä suurin osa ajoneuvoista on ollut kaupunkiliikenteen linja-autoja



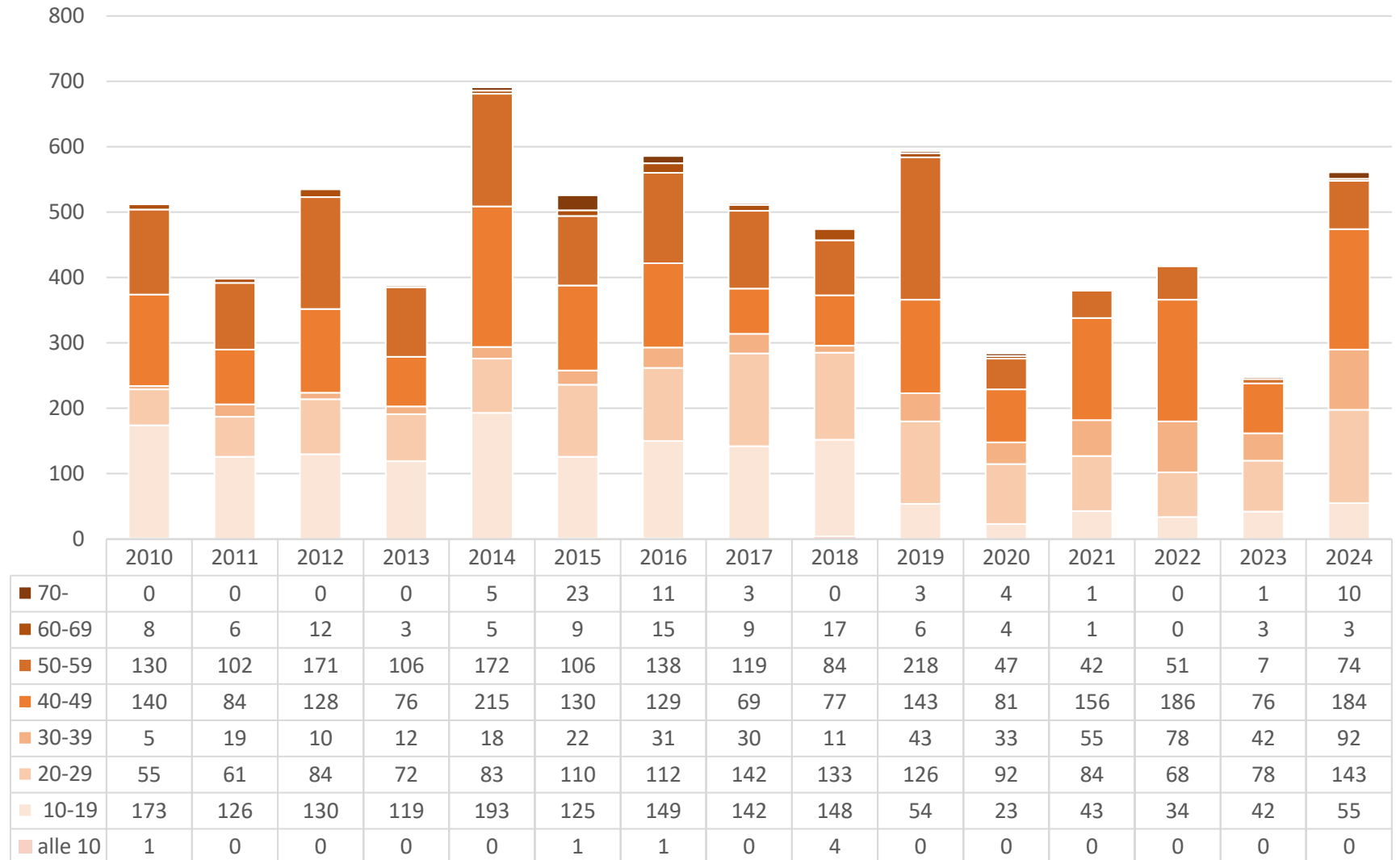
Sähkö- ja kaasukäyttöisten linja-autojen määrän kehitys

- liikennekäytössä olevien sähköbussien määrä kasvoi vuonna 2024 noin 960 ajoneuvoon
- sähköbussien osuus liikennekäytössä olevasta linja-autokannasta oli vuoden 2024 lopussa noin 9 prosenttia
- noin 95 prosenttia sähköbusseista on kokonaismassaltaan yli 18 t kokoluokan autoja, joissa on yli 30 istumapaikkaa
- pieniä alle 30-paikkaisia sähköbusseja on autokannassa vasta 5



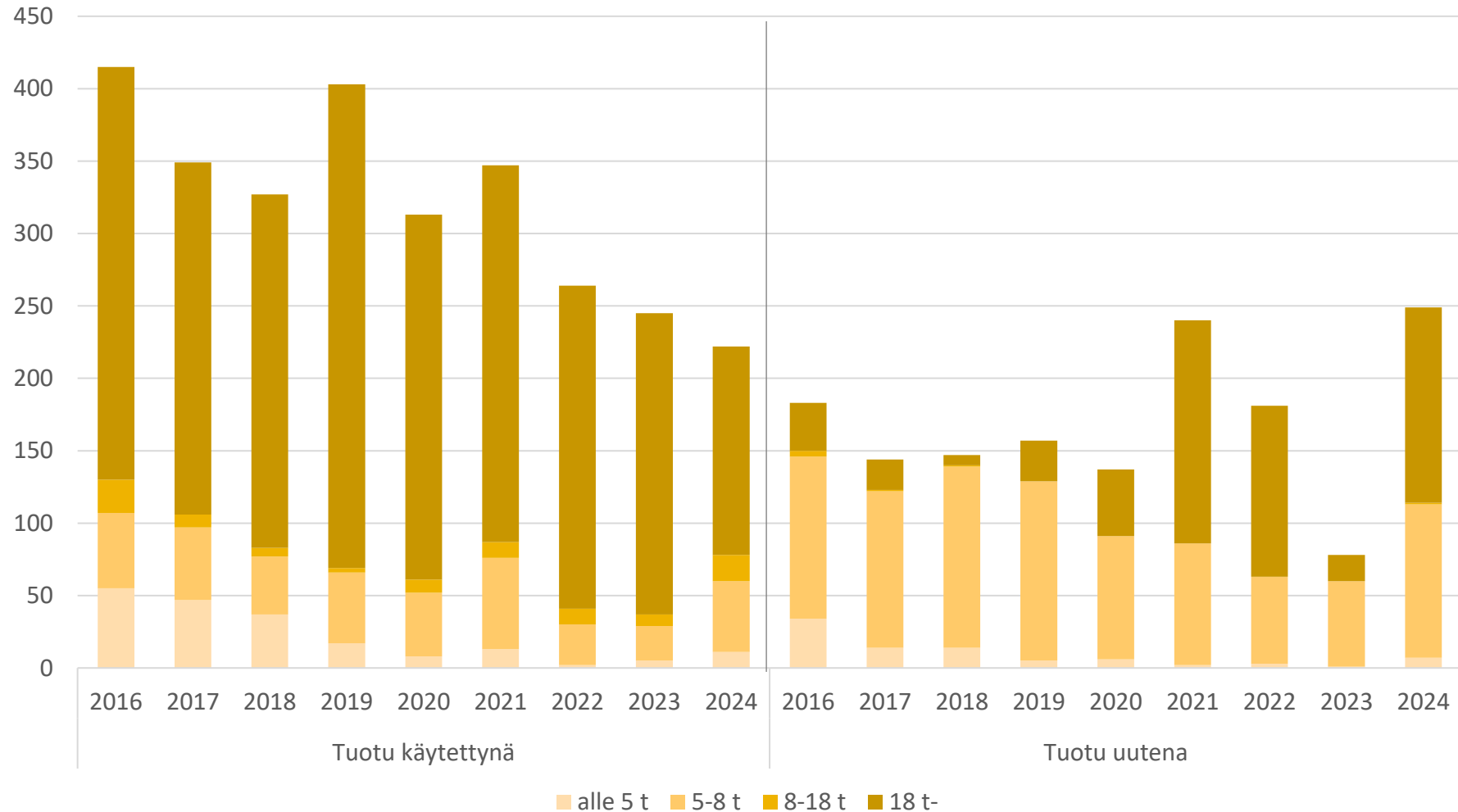
Linja-autojen ensirekisteröinnit istumapaikkojen määrän mukaan jaoteltuna

- vuonna 2024 rekisteröitiin eniten istumapaikkamäärältään 40-49-paikkaisia ja 20-29-paikkaisia linja-autoja
- vuosina 2020-2023 ensirekisteröitiin poikkeuksellisen vähän yli 50:n istuinpaikan linja-autoja
- sähköbussit ovat pääosin istumapaikkamäärältään 30-60-paikkaisia – alle 30-paikkaisista linja-autoista vain 4 oli sähkökäyttöisiä



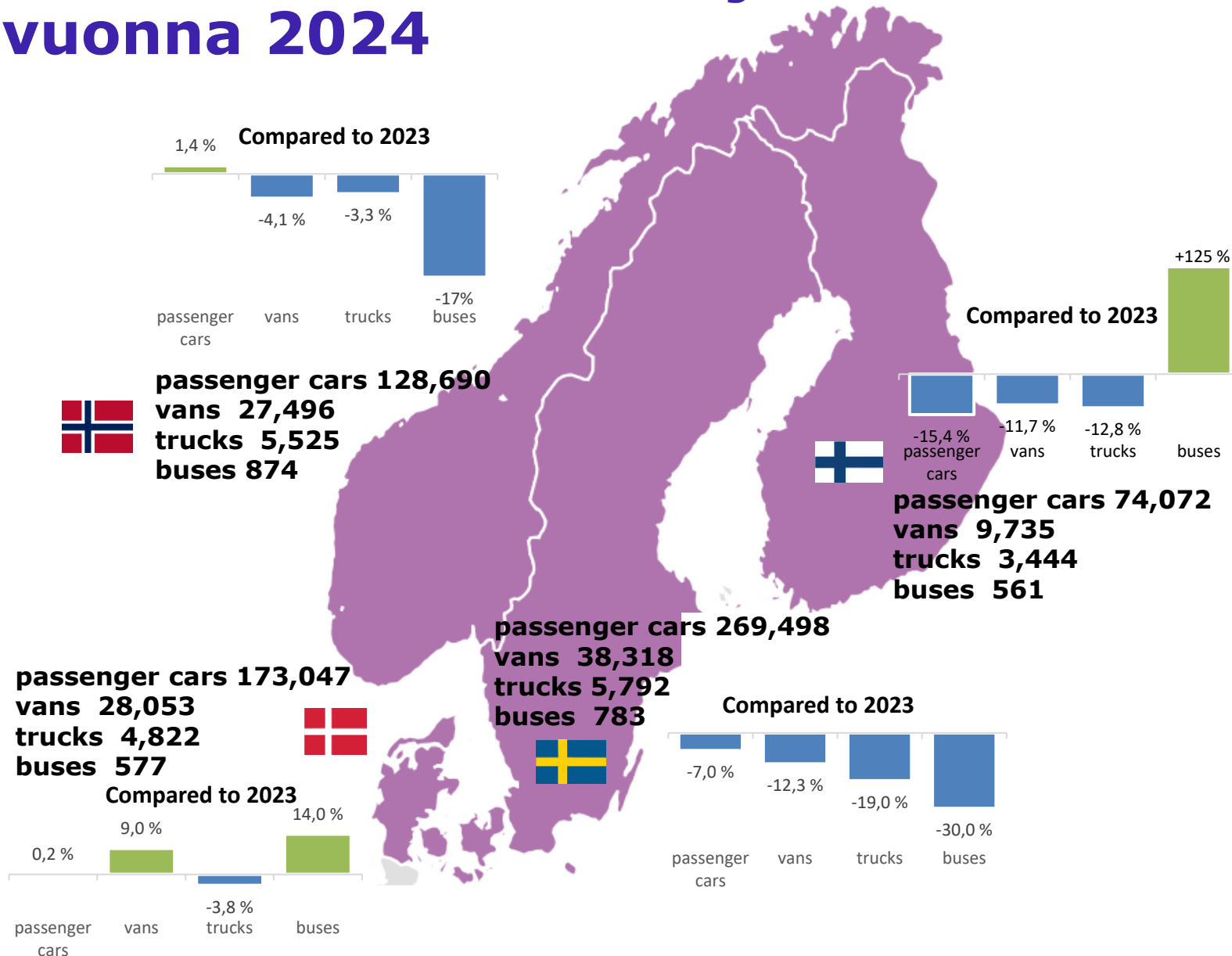
Yksittäin tuodut linja-autot

- käytettyjen linja-autojen maahantuonti on viime vuosina vähentynyt
- vuonna 2024 ensirekisteröidyistä linja-autoista lähes 250 oli yksittäin maahantuotuja



Uutena yksittäin tuodut ajoneuvot sisältyvät ensirekisteröintitilastoihin Netwheels, Mittaristo ja Traficomien liikenneasioiden rekisteri

Ensirekisteröinnit Pohjoismaissa vuonna 2024



- pakettiautojen kysyntä oli Suomessa, Ruotsissa ja Norjassa vuotta 2023 pienempää
- Tanskassa pakettiautojen rekisteröinnit kasvoivat noin 9 prosentilla
- kuorma-autoja rekisteröitiin kaikissa Pohjoismaissa vähemmän kuin vuonna 2023
- eniten kuorma-autojen rekisteröinnit vähenivät Ruotsissa
- linja-autojen rekisteröinnit kasvoivat Suomessa ja Tanskassa